

**РОССИЙСКАЯ ФЕДЕРАЦИЯ
КУРГАНСКАЯ ОБЛАСТЬ
ПРИТОБОЛЬНЫЙ РАЙОН
ПРИТОБОЛЬНАЯ РАЙОННАЯ ДУМА**

РЕШЕНИЕ

от 29 июня 2022 года № 128
с. Глядянское

**Об утверждении Генерального плана
Нагорского сельсовета Притобольного
района Курганской области**

В соответствии с Градостроительным кодексом Российской Федерации, Федеральным законом от 6 октября 2003 года № 131-ФЗ «Об общих принципах организации местного самоуправления в Российской Федерации», Уставом Притобольного района Курганской области Притобольная районная Дума РЕШИЛА:

1. Утвердить Генеральный план Нагорского сельсовета Притобольного района Курганской области в составе следующих материалов:

1) Генеральный план. Положение о территориальном планировании (ТОМ 1) согласно приложению 1 к настоящему решению.

В том числе следующие карты:

- Карта границ населенных пунктов (в том числе образуемых населенных пунктов), входящих в состав поселени М 1:10 000.

- Карта планируемого размещения объектов местного значения поселения М 1:10 000.

- Карта функциональных зон поселения М 1:10 000.

2) Генеральный план. Материалы по обоснованию (ТОМ 2) согласно приложению 2 к настоящему решению.

В том числе следующие карты:

- Карта территорий, подверженных риску возникновения чрезвычайных ситуаций природного и техногенного характера М 1:10 000.

- Карта зон с особыми условиями использования территорий М 1:10 000.

2. Решение Нагорской сельской Думы от 05.03.2014 г. № 134 «Об утверждении Генерального плана Нагорского сельсовета Притобольного района Курганской области» признать утратившим силу.

3. Настоящее решение опубликовать в информационном бюллетене «Муниципальный вестник Притоболья» и разместить на официальном сайте Администрации Притобольного района в сети «Интернет».

4. Контроль за выполнением настоящего решения возложить на правовой комитет Притобольной районной Думы.

Председатель Притобольной районной Думы



Г.В. Кубасова

Глава Притобольного района



Л.В. Злыднева

Приложение 1
к решению Притобольной районной Думы
от 29 июня 2022 года № 128 «Об утверждении
Генерального плана Нагорского сельсовета
Притобольного района Курганской области

НАГОРСКИЙ СЕЛЬСОВЕТ

ПРИТОБОЛЬНОГО РАЙОНА

КУРГАНСКОЙ ОБЛАСТИ

ГЕНЕРАЛЬНЫЙ ПЛАН

ТОМ 1

ПОЛОЖЕНИЕ О ТЕРРИТОРИАЛЬНОМ ПЛАНИРОВАНИИ

**ИНДИВИДУАЛЬНЫЙ ПРЕДПРИНИМАТЕЛЬ
КОЛОДЕЗНАЯ МАРИНА АНАТОЛЬЕВНА**

Заказчик: Администрация Притобольного района

Муниципальный контракт № 5 от 06 августа 2019 г.

НАГОРСКИЙ СЕЛЬСОВЕТ

ПРИТОБОЛЬНОГО РАЙОНА

КУРГАНСКОЙ ОБЛАСТИ

ГЕНЕРАЛЬНЫЙ ПЛАН

ТОМ 1

ПОЛОЖЕНИЕ О ТЕРРИТОРИАЛЬНОМ ПЛАНИРОВАНИИ

Индивидуальный предприниматель
Колодезная Марина Анатольевна

_____ М.А. Колодезная

2022 г.

ОГЛАВЛЕНИЕ

Введение	4
1. Сведения о видах, назначении и наименованиях планируемых для размещения объектов местного значения поселения	6
2. Параметры функциональных зон, а также сведения о планируемых для размещения в них объектах федерального значения, объектах регионального значения, объектах местного значения, за исключением линейных объектов.....	10

Дорохина О.А.	начальник контрактного отдела;
Темнов А.В.	начальник градостроительного отдела;
Касимова М.А.	главный архитектор проекта;
Красноперов А.И.	главный инженер проекта;
Рябова О.В.	главный экономист проекта;
Иващенко Я.Ю.	архитектор;
Гришина Н.А.	экономист градостроительства.

Графические материалы разработаны с использованием ГИС «MapInfo», графических редакторов «CorelDraw», «Photoshop».

Создание и обработка текстовых и табличных материалов проводились с использованием пакетов программ «Microsoft Office Small Business-2010», «OpenOffice.org. Professional. 2.0.1».

При подготовке данного проекта использовано исключительно лицензионное программное обеспечение, являющееся собственностью ИП Колодезная Марина Анатольевна».

Список принятых сокращений

с.	село;
д.	деревня;
ИП	индивидуальный предприниматель;
МКОУ	муниципальное казённое общеобразовательное учреждение;
МКДОУ	муниципальное казённое дошкольное образовательное учреждение;
МКУК	муниципальное казенной учреждение культуры;
ОПС	отделение почтовой связи;
СДК	сельский дом культуры;
СОШ	средняя общеобразовательная школа;
СТП	схема территориального планирования;
ФАП	фельдшерско-акушерский пункт;
ЧС	чрезвычайная ситуация;
ООО	общество с ограниченной ответственностью;
ЛПХ	личное подсобное хозяйство;
КФХ	крестьянско-фермерское хозяйство;
АЗС	автозаправочная станция;
ПАО	публичное акционерное общество.

1. СВЕДЕНИЯ О ВИДАХ, НАЗНАЧЕНИИ И НАИМЕНОВАНИЯХ ПЛАНИРУЕМЫХ ДЛЯ РАЗМЕЩЕНИЯ ОБЪЕКТОВ МЕСТНОГО ЗНАЧЕНИЯ ПОСЕЛЕНИЯ

Таблица 1.1

Сведения о планируемых для размещения на территории поселения объектах местного значения поселения

<i>Номер объекта</i>	<i>Код объекта</i>	<i>Вид объекта</i>	<i>Назначение объекта</i>	<i>Наименование объекта</i>	<i>Основные характеристики объекта</i>	<i>Местоположение</i>	<i>Планируемые мероприятия по объекту</i>	<i>Функциональная зона (для объектов, не являющихся линейными объектами)</i>	<i>Характеристика зон с особыми условиями использования территории</i>
1.	602010804	Объекты торговли, общественного питания	Развитие социальной инфраструктуры	Многофункциональный общественный мини-центр, магазины	Устанавливаются техническим заданием	Нагорский сельсовет	Планируемый к размещению	Общественно-деловая зона (многофункциональная общественно-деловая зона)	Не устанавливается
2.	602010302	Спортивное сооружение	Развитие социальной инфраструктуры	Спортивная площадка	Устанавливаются техническим заданием	Нагорский сельсовет, с. Нагорское	Планируемый к размещению	Зона специализированной общественной застройки	Не устанавливается
3.	602010301	Объект спорта, включающий раздельно нормируемые спортивные сооружения (объекты) (в т. ч. физкультурно-оздоровительный комплекс)	Развитие социальной инфраструктуры	Спортивное сооружение	Устанавливаются техническим заданием	Нагорский сельсовет, с. Нагорское	Планируемый к размещению	Зона специализированной общественной застройки	Не устанавливается
4.	602010801	Административное здание	Развитие социальной инфраструктуры	Административное здание	Устанавливаются техническим заданием	Нагорский сельсовет, с. Нагорское	Планируемый к размещению	Зона специализированной общественной застройки	Не устанавливается

Номер объекта	Код объекта	Вид объекта	Назначение объекта	Наименование объекта	Основные характеристики объекта	Местоположение	Планируемые мероприятия по объекту	Функциональная зона (для объектов, не являющихся линейными объектами)	Характеристика зон с особыми условиями использования территории
5.	602010806	Непроизводственные объекты коммунально-бытового обслуживания и предоставления персональных услуг	Развитие социальной инфраструктуры	Непроизводственные объекты коммунально-бытового обслуживания и предоставления персональных услуг	Устанавливаются техническим заданием	Нагорский сельсовет, с. Нагорское	Планируемый к размещению	Общественно-деловая зона (многофункциональная общественно-деловая зона)	Не устанавливается
6.	602030902	Станция технического обслуживания	Развитие социальной инфраструктуры	Станция технического обслуживания	Устанавливаются техническим заданием	Нагорский сельсовет, с. Нагорское	Планируемый к размещению	Зона транспортной инфраструктуры	СЗЗ - 50 м
7.	602041301	Очистные сооружения (КОС)	Развитие инженерной инфраструктуры	Очистные сооружения	Устанавливаются техническим заданием	Нагорский сельсовет, с. Нагорское, с. Камышное	Планируемый к размещению	Зона инженерной инфраструктуры	СЗЗ - 300 м
8.	602041101	Водозабор	Развитие инженерной инфраструктуры	Водозабор	Устанавливаются техническим заданием	Нагорский сельсовет, с. Утятское	Планируемый к размещению	Зона инженерной инфраструктуры	ЗСО - 30м
9.	602041401	Канализация самотечная	Развитие инженерной инфраструктуры	Канализация самотечная	Протяженность 8,3 км	Нагорский сельсовет, с. Нагорское, с. Камышное	Планируемый к размещению	Зона инженерной инфраструктуры	Зона санитарной охраны 5 м
10.	602040601	Газопровод распределительный низкого давления	Развитие инженерной инфраструктуры	Газопровод распределительный низкого давления	Протяженность 14,59 км	село Камышное	Планируемый к размещению	Зона инженерной инфраструктуры	Зона санитарной охраны 5 м

Номер объекта	Код объекта	Вид объекта	Назначение объекта	Наименование объекта	Основные характеристики объекта	Местоположение	Планируемые мероприятия по объекту	Функциональная зона (для объектов, не являющихся линейными объектами)	Характеристика зон с особыми условиями использования территории
11.	602041202	Водопровод	Развитие инженерной инфраструктуры	Водопровод	Протяженность 15, 24 км	Нагорский сельсовет	Планируемый к размещению	Зона инженерной инфраструктуры	Зона санитарной охраны 5 м
12.	602020401	Объект размещения отходов	Развитие социальной инфраструктуры	Полигон ТКО	Площадь 2,05 га	Нагорский сельсовет, с. Камышное, д. Новая деревня	Планируемый к ликвидации	Зона складирования и захоронения отходов	Не устанавливается
13.	602030503	Улица в жилой застройке	Развитие транспортной инфраструктуры	д. Новая деревня, ул. Раздольная	Устанавливаются техническим заданием	Нагорский сельсовет, д. Новая деревня	Планируемый к реконструкции	Зона транспортной инфраструктуры	Не устанавливается
14.	602010902	Парк культуры и отдыха	Развитие социальной инфраструктуры	Парк культуры и отдыха	Устанавливаются техническим заданием	Нагорский сельсовет, с. Нагорское	Планируемый к размещению	Зона озелененных территорий общего пользования	Не устанавливается
15.	602020403	Объект утилизации, уничтожения биологических отходов	Развитие социальной инфраструктуры	Скотомогильник	Площадь 0,2 га	Нагорский сельсовет, с. Нагорское	Планируемый к ликвидации	Зона складирования и захоронения отходов	Не устанавливается
16.	602010904	Благоустроенный пляж, место массовой околородной рекреации	Развитие социальной инфраструктуры	Благоустроенный пляж	Устанавливаются техническим заданием	Нагорский сельсовет, с. Нагорское	Планируемый к размещению	Зона отдыха	Не устанавливается
17.	602010201	Объект культурно-просветительного назначения	Развитие социальной инфраструктуры	Библиотека	Устанавливаются техническим заданием	Нагорский сельсовет, с. Нагорское	Планируемый к размещению	Зона специализированной общественной застройки	Не устанавливается

Номер объекта	Код объекта	Вид объекта	Назначение объекта	Наименование объекта	Основные характеристики объекта	Местоположение	Планируемые мероприятия по объекту	Функциональная зона (для объектов, не являющихся линейными объектами)	Характеристика зон с особыми условиями использования территории
18.	602010202	Объект культурно-досугового (клубного) типа	Развитие социальной инфраструктуры	Сельский дом культуры	Устанавливаются техническим заданием	Нагорский сельсовет, с. Нагорское	Планируемый к размещению	Зона специализированной общественной застройки	Не устанавливается
19.	602040514	Пункт редуцирования газа (ПРГ)	Развитие инженерной инфраструктуры	Пункт редуцирования газа (ПРГ)	Устанавливаются техническим заданием	Нагорский сельсовет, с. Нагорское, д. Новая Деревня	Планируемый к размещению	Зона инженерной инфраструктуры	Охранная зона - 10м
20.	602020201	Предприятие растениеводства	Развитие экономического потенциала поселения	Зерноочистительно-сушильный комплекс с семенным заводом	Производительность 40 тонн/час с семенным заводом	Восточная часть с. Нагорское	Планируемый к размещению	Производственная зона сельскохозяйственных предприятий	СЗЗ 50 м
21.	602020202	Предприятие по разведению молочного крупного рогатого скота, производство сырого молока	Развитие экономического потенциала поселения	Животноводческий комплекс	Устанавливаются техническим заданием	Южная часть Нагорского сельсовета	Планируемый к размещению	Зоны сельскохозяйственного использования	СЗЗ 50 м
22.	602020204	Предприятие по разведению лошадей и прочих животных семейства лошадиных	Развитие экономического потенциала поселения	Коневодческая ферма	Устанавливаются техническим заданием	севернее с. Камышное	Планируемый к размещению	Зоны сельскохозяйственного использования	Не устанавливается

2. ПАРАМЕТРЫ ФУНКЦИОНАЛЬНЫХ ЗОН, А ТАКЖЕ СВЕДЕНИЯ О ПЛАНИРУЕМЫХ ДЛЯ РАЗМЕЩЕНИЯ В НИХ ОБЪЕКТАХ ФЕДЕРАЛЬНОГО ЗНАЧЕНИЯ, ОБЪЕКТАХ РЕГИОНАЛЬНОГО ЗНАЧЕНИЯ, ОБЪЕКТАХ МЕСТНОГО ЗНАЧЕНИЯ, ЗА ИСКЛЮЧЕНИЕМ ЛИНЕЙНЫХ ОБЪЕКТОВ

Одним из основных инструментов регулирования градостроительной деятельности является функциональное зонирование территории. Функциональное зонирование проводится с учетом сложившегося использования земельных ресурсов на основании комплексной оценки по совокупности природных факторов и планировочных ограничений и направлено на выделение отдельных участков территории, для которых рекомендуются различные виды и режимы хозяйственного использования.

В настоящее время территория Нагорского сельсовета по функциональному использованию делится на зоны:

Жилые зоны предусмотрены в целях создания для населения удобной, здоровой и безопасной среды проживания.

Территория жилой зоны предназначена для застройки жилыми зданиями, а также объектами культурно-бытового и иного назначения.

Согласно НПП Нагорского сельсовета в жилых зонах допускается размещать объектов нежилого назначения:

- объекты социального и культурно-бытового обслуживания населения (отдельно стоящие, встроенные или пристроенные), объекты здравоохранения, дошкольного, начального общего и среднего (полного) образования, гаражи и автостоянки для легковых автомобилей, принадлежащих гражданам, культовые объекты;
- отдельные объекты общественно-делового и коммунального назначения с площадью участка, как правило, не более 0,5 га, а также мини-производства, не оказывающие негативного воздействия на окружающую среду за пределами установленных границ участков данных объектов (размер санитарно-защитной зоны для объектов, не являющихся источником загрязнения окружающей среды, должен быть не менее 25 м).

Общественно-деловые зоны предназначены для размещения объектов здравоохранения, культуры, торговли, общественного питания, социального и коммунально-бытового назначения, предпринимательской деятельности, иных объектов, связанных с обеспечением жизнедеятельности граждан.

Общественно-деловые зоны в Нагорском сельсовете подразделяются на:

- многофункциональную общественно-деловую зону;
- зону специализированной общественной застройки.

Производственная зона, зона инженерной и транспортной инфраструктур – предназначена для размещения промышленных, коммунальных и складских объектов, объектов инженерной и транспортной инфраструктур с соответствующими санитарно-защитными зонами. Нагорском сельсовете данные зоны включают в себя:

- производственную зону;
- зону инженерной инфраструктуры;
- зону транспортной инфраструктуры.

Зонами сельскохозяйственного использования признаются земли за границей населенного пункта, предоставленные для нужд сельского хозяйства, а также предназначенные для этих целей. В состав зон сельскохозяйственного использования Нагорского сельсовета входят:

- зона сельскохозяйственного использования;
- производственная зона сельскохозяйственных предприятий.

Зона рекреационного назначения предназначена для организации мест отдыха населения. В состав зон рекреационного назначения входит зона в границах территорий, занятая городскими лесами, скверами, парками, городскими садами, прудами, озерами, водохранилищами, пляжами, также в границах иных территорий, используемых и предназначенная для отдыха, туризма, занятий физической культурой и спортом

В состав зон рекреационного назначения Нагорского сельсовета входят:

- зона озелененных территорий общего пользования;
- зона лесов.

На территории зоны рекреационного назначения не допускаются строительство новых и расширение действующих промышленных, коммунально-складских и других объектов, непосредственно не связанных с эксплуатацией объектов рекреационного, оздоровительного и природоохранного назначения.

Зона специального назначения предназначена для размещения кладбищ и иных объектов, использование которых несовместимо с видами использования других территориальных зон. В состав зон специального назначения Нагорского сельсовета входят:

- зона кладбищ;
- зона складирования и захоронения отходов.

Зона акваторий включает в себя земли, покрытые поверхностными водами, сосредоточенными в водных объектах, а также земли, занятые гидротехническими и иными сооружениями, расположенными на водных объектах.

Параметры функциональных зон с указанием планируемых для размещения в этих зонах объектов федерального, регионального и местного значения (за исключением линейных объектов) приведены в таблицах 2.1.

Без установления функциональных зон (для линейных объектов) планируется размещение следующих объектов:

- самотечная канализация;
- водопровод;
- газопровод низкого давления;
- газопровод высокого давления;
- газопровод межпоселковый с. Нагорское - п. Сосновый - д. Арсеновка - с. Глядянское с отводами на с. Камышное, с. Раскатиха, с. Чернавское, с. Межборное Притобольного района Курганской области протяженность 12,37 км;
- автомобильная дорога Нагорское-Утятское протяжённость 1,79 км.

Функциональное зонирование территории графически отображено на картографических материалах генерального плана Нагорского сельсовета.

Данные положения являются основой для разработки правил землепользования и застройки.

Таблица 2.1

Параметры функциональных зон, а также сведения о планируемых для размещения в них объектах федерального значения, объектах регионального значения, объектах местного значения, за исключением линейных объектов в границах Нагорского сельсовета

№ п/п	Наименование функциональной зоны	Параметры функциональной зоны	Площади функциональных зон				Планируемые для размещения объекты федерального, регионального, местного значения (за исключением линейных объектов)
			Исходный срок (2022 г.)		Расчетный срок (2045 г.)		
			га	% к итогу	га	% к итогу	
Жилые зоны			346,1	1,52	356,49	1,57	Планируемые к размещению объекты: – малоэтажная жилая застройка.
701010101	Зона застройки индивидуальными жилыми домами	Жилые зоны предусматриваются в целях создания для населения удобной, здоровой и безопасной среды проживания. Объекты и виды деятельности, несоответствующие требованиям СП 42.13330.2016. Свод правил. Градостроительство. Планировка и застройка городских и сельских поселений. Актуализированная редакция СНиП 2.07.01-89*, не допускается размещать в жилых зонах.	346,1	1,52	354,53	1,56	
701010102	Зона застройки малоэтажным и жилыми домами (до 4 этажей, включая мансардный)	В жилых зонах размещаются дома усадебные с приусадебными участками; отдельно стоящие, встроенные или пристроенные объекты социального и культурно-бытового обслуживания населения с учетом социальных нормативов обеспеченности (в т.ч. услуги первой необходимости в пределах пешеходной доступности не более 30 мин.); гаражи и автостоянки для легковых автомобилей; культовые объекты. Допускается размещать отдельные объекты общественно-делового и коммунального назначения с площадью участка, как правило, не более 0,5 га, а также мини-производства, не оказывающие вредного воздействия на окружающую среду за пределами установленных границ участков этих объектов (санитарно-защитная зона должна иметь размер не менее 25 м). Бытовые разрывы между длинными сторонами жилых зданий высотой 2-3 этажа следует принимать не менее 15 м; между длинными сторонами и торцами этих же зданий с окнами из жилых комнат – не менее 10 м. В районах усадебной и садово-дачной застройки расстояния от окон жилых помещений до стен дома и хозяйственных построек, расположенных на соседних участках, должны быть не менее 6 м, а расстояния до сарая для содержания скота и птицы – 10 м. Расстояние до границы участка должно быть от стены жилого дома 3 м, от хозяйственных построек – 1 м.	0,0	0,0	1,96	0,01	

№ п/п	Наименование функциональной зоны	Параметры функциональной зоны	Площади функциональных зон				Планируемые для размещения объекты федерального, регионального, местного значения (за исключением линейных объектов)
			Исходный срок (2022 г.)		Расчетный срок (2045 г.)		
			га	% к итогу	га	% к итогу	
		Размещаемые в пределах жилой зоны группы сараев должны содержать не более 30 блоков каждая. Сарай для скота и птицы следует предусматривать на расстоянии от окон жилых помещений дома не менее, м: одиночные или двойные – 10, до 8 блоков – 25, свыше 8 до 30 блоков – 50. Площадь застройки заблокированных сараев не должна превышать 800 м ² . Расстояние от сараев для скота и птицы до шахтных колодцев должно быть не менее 20 м. Допускается пристройка хозяйственного сарая (в том числе для скота и птицы), гаража, бани, теплицы к усадебному дому с соблюдением требований санитарных и противопожарных норм. Параметры функциональной зоны следует принимать в соответствии с СП 42.13330.2016. Свод правил. Градостроительство. Планировка и застройка городских и сельских поселений. Актуализированная редакция СНиП 2.07.01-89*», другими нормативно-правовыми актами, НПП Нагорского сельсовета.					
Общественно-деловые зоны			15,71	0,07	20,48	0,09	Планируемые к размещению объекты: – объекты торговли, общественного питания; – обособленное структурное подразделение медицинской организации, оказывающей первичную медико-санитарную помощь; – общеобразовательная организация; – объекты физкультурно-досугового назначения и активного отдыха; – административное здание; – непромышленные объекты коммунально-бытового обслуживания и предоставления персональных
701010301	Многофункциональная общественно-деловая зона	Предназначены для размещения объектов здравоохранения, культуры, торговли, общественного питания, социального и коммунально-бытового назначения, предпринимательской деятельности, объектов среднего профессионального и высшего профессионального образования, административных, научно-исследовательских учреждений, культовых зданий, стоянок автомобильного транспорта, объектов делового, финансового назначения, иных объектов, связанных с обеспечением жизнедеятельности граждан.	1,6	0,01	4,72	0,02	
701010302	Зона специализированной общественной застройки	Согласно п. 6 ст. 85 Земельного кодекса РФ: общественная зона – территория, предназначенная для застройки административными зданиями, объектами образовательного, культурно-бытового, социального назначения и иными объектами. Общественно-деловые зоны формируются как центры деловой, финансовой и общественной активности в центральной части села, на территориях, прилегающих к главным улицам и объектам массового посещения. Параметры функциональной зоны следует принимать в соответствии с	14,11	0,06	15,76	0,07	

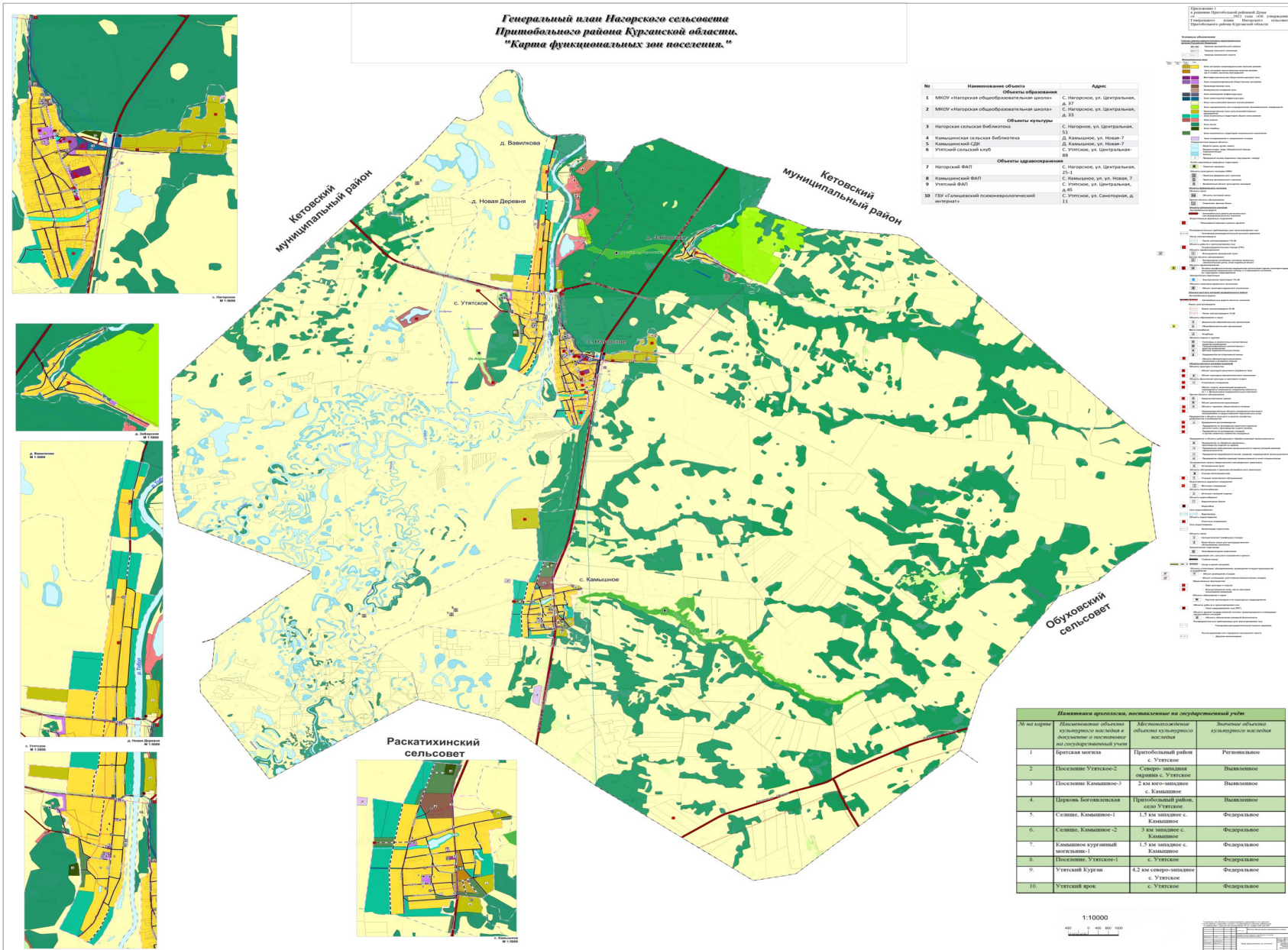
№ п/п	Наименование функциональной зоны	Параметры функциональной зоны	Площади функциональных зон				Планируемые для размещения объекты федерального, регионального, местного значения (за исключением линейных объектов)
			Исходный срок (2022 г.)		Расчетный срок (2045 г.)		
			га	% к итогу	га	% к итогу	
		СП 42.13330.2016. Свод правил. Градостроительство. Планировка и застройка городских и сельских поселений. Актуализированная редакция СНиП 2.07.01-89*», другими нормативно-правовыми актами, НПП Нагорского сельсовета.					услуг; – научная организация и ее структурные подразделения; – сельский дом культуры в с. Нагорское Планируемые к реконструкции объекты: – обособленное структурное подразделение медицинской организации, оказывающей первичную медико-санитарную помощь. Планируемые к реконструкции объекты: – обособленное структурное подразделение медицинской организации, оказывающей первичную медико-санитарную помощь.
Производственная зона, зона инженерной и транспортной инфраструктур			124,79	0,55	128,1	0,56	Планируемые к размещению объекты:
701010401	Производственная зона	Предназначены для размещения промышленных, коммунальных и складских объектов, объектов инженерной и транспортной инфраструктур с соответствующими санитарно-защитными зонами. При размещении и реконструкции предприятий и других объектов на Территории производственной зоны следует предусматривать меры по обеспечению их безопасности в процессе эксплуатации, а также предусматривать в случае аварии на одном из предприятий защиту населения прилегающих районов от опасных воздействий и меры по обеспечению безопасности функционирования других предприятий.	8,91	0,04	8,91	0,04	– газораспределительная станция (ГРС); – станция технического обслуживания; – очистные сооружения (КОС); – водозабор; – канализация самотечная; – пункт редуцирования газа (ПРГ);

№ п/п	Наименование функциональной зоны	Параметры функциональной зоны	Площади функциональных зон				Планируемые для размещения объекты федерального, регионального, местного значения (за исключением линейных объектов)
			Исходный срок (2022 г.)		Расчетный срок (2045 г.)		
			га	% к итогу	га	% к итогу	
701010402	Коммунально-складская зона	Степень опасности производственных и других объектов определяется в установленном законодательством порядке в соответствии с техническими регламентами. Территория, занимаемая площадками промышленных предприятий и других производственных объектов, учреждениями и предприятиями обслуживания, должна составлять, как правило, не менее 60% всей территории промышленной зоны. Размеры санитарно-защитных зон следует устанавливать с учетом требований СанПиН 2.2.1/2.1.1.1200. Достаточность ширины санитарно-защитной зоны следует подтверждать расчетами рассеивания в атмосферном воздухе вредных веществ, содержащихся в выбросах промышленных предприятий.	0,42	0,0	0,42	0,0	– мостовое сооружение через р. Тобол.
701010404	Зона инженерной инфраструктуры	Минимальную площадь озеленения санитарно-защитных зон следует принимать в зависимости от ширины зоны, %: до 300 м – 60%; от 300 до 1000 м – 50%; от 1000 до 3000 м – 40%; свыше 3000 м – 20%. В санитарно-защитных зонах со стороны жилых и общественно-деловых зон необходимо предусматривать полосу древесно-кустарниковых насаждений шириной не менее 50 м, а при ширине зоны до 100 м – не менее 20 м. Размеры земельных участков, площадь зданий и вместимость складов, предназначенных для обслуживания поселений, определяются региональными градостроительными нормативами или на основе расчета. Размещение сооружений, коммуникаций и других объектов транспорта на территории поселений должно соответствовать требованиям, приведенным в разделах 14 и 15 СП 42.13330.2016. Свод правил.	0,39	0,0	0,87	0,0	
701010405	Зона транспортной инфраструктуры	Градостроительство. Планировка и застройка городских и сельских поселений. Актуализированная редакция СНиП 2.07.01-89*. Минимальный коэффициент застройки территории производственных объектов, расположенных в коммунально-складских зонах	115,07	0,54	117,9	0,52	

№ п/п	Наименование функциональной зоны	Параметры функциональной зоны	Площади функциональных зон				Планируемые для размещения объекты федерального, регионального, местного значения (за исключением линейных объектов)
			Исходный срок (2022 г.)		Расчетный срок (2045 г.)		
			га	% к итогу	га	% к итогу	
		рекомендуется принимать в соответствии с приложением В СП 18.13330.2011. Санитарно-защитные зоны производственных объектов в соответствии с СанПиН 2.2.1/2.1.1.1200-03. Противопожарные расстояния в соответствии с СП 4.13130.2013. Размещение подразделений пожарной охраны в соответствии с СП 11.13130.2009, СП 18.13330.2011. Параметры функциональной зоны следует принимать в соответствии с СП 42.13330.2016. Свод правил. Градостроительство. Планировка и застройка городских и сельских поселений. Актуализированная редакция СНиП 2.07.01-89*», другими нормативно-правовыми актами, НГП Нагорского сельсовета.					
Зоны сельскохозяйственного использования			16222,13	71,27	16253,13	71,41	Планируемые к размещению объекты: – зерноочистительно-сушильный комплекс с семенным заводом; – коневодческая ферма, севернее с. Камышное.
701010500	Зона сельскохозяйственного использования	Размещение производственных сельскохозяйственных предприятий необходимо осуществлять в соответствии с СП 19.13330.2011. Производственные зоны и отдельные сельскохозяйственные объекты следует располагать, по возможности, с подветренной стороны по отношению к зонам жилой застройки и ниже по рельефу местности. При организации производственной зоны объекты и сооружения следует, по возможности, концентрировать на одной площадке с односторонним размещением относительно жилой зоны.	15970,05	70,16	16001,05	70,3	
701010502	Зона садоводческих или огороднических некоммерческих товариществ	Территории производственных зон, как правило, не должны разделяться на обособленные участки железными или автомобильными дорогами общей сети, а также реками. Параметры функциональной зоны следует принимать в соответствии с СП 42.13330.2016. Свод правил. Градостроительство. Планировка и застройка городских и сельских поселений. Актуализированная редакция СНиП 2.07.01-89*», другими нормативно-правовыми актами, НГП Нагорского сельсовета.	202,15	0,89	202,15	0,89	
701010503	Производственная зона		49,93	0,22	49,93	0,22	

№ п/п	Наименование функциональной зоны	Параметры функциональной зоны	Площади функциональных зон				Планируемые для размещения объекты федерального, регионального, местного значения (за исключением линейных объектов)
			Исходный срок (2022 г.)		Расчетный срок (2045 г.)		
			га	% к итогу	га	% к итогу	
	сельскохозяйственных предприятий						
Зоны рекреационного назначения			5114,02	22,47	5229,59	22,98	Планируемые к размещению объекты: – парк культуры и отдыха; – благоустроенный пляж, место массовой околородной рекреации.
701010601	Зона озелененных территорий общего пользования (лесопарки, парки, сады, скверы, бульвары, городские леса)	Рекреационные зоны сельского поселения формируются: – на землях общего пользования; – на землях особо охраняемых природных территорий; – на землях историко-культурного назначения; – на землях лесного фонда и землях иных категорий, на которых расположены защитные леса. При формировании рекреационных зон необходимо соблюдать соразмерность застроенных территорий и открытых незастроенных пространств, а также обеспечивать удобный доступ к рекреационным зонам для населения. Параметры функциональной зоны следует принимать в соответствии с СП 42.13330.2016. Свод правил. Градостроительство. Планировка и застройка городских и сельских поселений. Актуализированная редакция СНиП 2.07.01-89*», другими нормативно-правовыми актами, НПП Нагорского сельсовета.	8,23	0,03	102,03	0,45	
701010602	Зона отдыха		50,12	0,22	71,10	0,31	
701010605	Зона лесов		5056,46	22,21	5056,46	22,21	
Зона специального назначения			11,42	0,05	31,56	0,14	Планируемые к ликвидации объекты: – объект размещения отходов (полигон ТКО); – объект утилизации, уничтожения биологических отходов (скотомогильник).
701010701	Зона кладбищ	Размеры земельного участка для кладбищ – по заданию на проектирование, но не более 40 га.	4,17	0,02	4,17	0,02	
701010702	Зона складирования и захоронения отходов	Для объектов, расположенных в зонах специального назначения, в зависимости от мощности, характера и количества, выделяемых в окружающую среду загрязняющих веществ и других вредных физических факторов на основании санитарной классификации устанавливаются санитарно-защитные зоны в соответствии с требованиями СанПиН 2.2.1/2.1.1.1200-03.	7,25	0,03	7,25	0,03	
701010703	Зона озелененных территорий специального назначения	Параметры функциональной зоны следует принимать в соответствии с СП 42.13330.2016. Свод правил. Градостроительство. Планировка и застройка городских и сельских поселений. Актуализированная редакция СНиП 2.07.01-89*», другими нормативно-правовыми актами,	0,0	0,0	20,14	0,09	

№ п/п	Наименование функциональной зоны	Параметры функциональной зоны	Площади функциональных зон				Планируемые для размещения объекты федерального, регионального, местного значения (за исключением линейных объектов)
			Исходный срок (2022 г.)		Расчетный срок (2045 г.)		
			га	% к итогу	га	% к итогу	
		НГП Нагорского сельсовета.					
701010900	Зона акваторий	В целях обеспечения охраны водных объектов, а также сохранения условий для воспроизводства водных биологических ресурсов следует соблюдать требования к водоохранным зонам, прибрежным защитным и береговым полосам водных объектов, а также рыбоохранным и рыбохозяйственным заповедным зонам водных объектов, имеющих рыбохозяйственное значение.	742,06	3,26	742,06	3,26	–
701011000	Иные зоны	Не устанавливаются	184,38	0,81	0,0	0,0	
	ИТОГО	–	22761,47	100	22761,47	100	–



Приложение 2
к решению Притобольной районной Думы
от 29 июня 2022 года № 128 «Об утверждении
Генерального плана Нагорского сельсовета
Притобольного района Курганской области

НАГОРСКИЙ СЕЛЬСОВЕТ

ПРИТОБОЛЬНОГО РАЙОНА

КУРГАНСКОЙ ОБЛАСТИ

ГЕНЕРАЛЬНЫЙ ПЛАН

ТОМ 2

МАТЕРИАЛЫ ПО ОБОСНОВАНИЮ

**ИНДИВИДУАЛЬНЫЙ ПРЕДПРИНИМАТЕЛЬ
КОЛОДЕЗНАЯ МАРИНА АНАТОЛЬЕВНА**

Заказчик: Администрация Притобольного района

Муниципальный контракт № 5 от 06 августа 2019 г.

НАГОРСКИЙ СЕЛЬСОВЕТ

ПРИТОБОЛЬНОГО РАЙОНА

КУРГАНСКОЙ ОБЛАСТИ

ГЕНЕРАЛЬНЫЙ ПЛАН

ТОМ 2

МАТЕРИАЛЫ ПО ОБОСНОВАНИЮ

Индивидуальный предприниматель
Колодезная Марина Анатольевна

_____ М.А. Колодезная

2022 г.

ОГЛАВЛЕНИЕ

Введение	4
1. Сведения о планах и программах комплексного социально-экономического развития муниципального образования.....	7
2. Обоснование выбранного варианта размещения объектов местного значения поселения.....	10
2.1. Анализ использования территорий поселения и возможных направлений развития этих территорий	10
2.1.1. Положение Нагорского сельсовета в системе расселения Притобольного района Курганской области.....	10
2.1.2. Природно-ресурсный потенциал территории поселения.....	11
2.1.3. Демографическая ситуация.....	15
2.1.4. Экономический потенциал	17
2.1.5. Объекты социальной инфраструктуры.....	18
2.1.6. Объекты транспортной инфраструктуры	22
2.1.7. Объекты инженерной инфраструктуры.....	26
2.2. Прогнозируемые ограничения использования территорий поселения.....	31
2.2.1. Объекты культурного наследия.....	34
2.2.2. Объекты особо охраняемых природных территорий.....	35
2.2.3. Объекты специального назначения.....	38
2.3. Выводы	38
3. Оценка возможного влияния планируемых для размещения объектов местного значения поселения.....	40
4. Сведения о планируемых для размещения на территориях поселения объектов федерального значения, объектов регионального значения	41
5. Сведения о планируемых для размещения на территориях поселения объектов местного значения муниципального района.....	47
6. Перечень и характеристика основных факторов риска возникновения чрезвычайных ситуаций природного и техногенного характера	49
6.1. Инженерно-технические мероприятия гражданской обороны.....	49
6.2. Инженерное обеспечение территории	50
6.3. Основные факторы риска возникновения чрезвычайных ситуаций.....	53
6.4. Перечень мероприятий по обеспечению пожарной безопасности.....	61
6.5. Оценка рисков возникновения и развития аварий на транспорте.....	67
7. Перечень земельных участков, которые включаются в границы населенных пунктов, входящих в состав поселения, или исключаются из их границ.....	68
Выводы	70
Технико-экономические показатели генерального плана	71

ВВЕДЕНИЕ

В соответствии с градостроительным законодательством Генеральный план Нагорского сельсовета Притобольного района Курганской области (далее – Нагорский сельсовет Притобольного района, Нагорский сельсовет) является документом территориального планирования муниципального образования.

Основной целью территориального планирования Нагорского сельсовета является определение назначения территорий Нагорского сельсовета исходя из совокупности социальных, экономических, экологических и иных факторов для обеспечения устойчивого развития инженерной, транспортной и социальной инфраструктур, обеспечения учета интересов граждан и их объединений, Российской Федерации, Курганской области, Притобольного района и Нагорского сельсовета.

Генеральный план разработан Индивидуальным предпринимателем Колодезная Марина Анатольевна по заказу Администрации Притобольного района в соответствии с муниципальным контрактом № 5 от 06 августа 2019 года.

Нормативно-правовая база

Генеральный план разработан в соответствии с Конституцией Российской Федерации, Градостроительным кодексом Российской Федерации, Земельным кодексом Российской Федерации, Федеральным законом «Об общих принципах организации местного самоуправления в Российской Федерации», иными федеральными законами и нормативными правовыми актами Российской Федерации, законами и иными нормативными правовыми актами Курганской области, Уставом Нагорского сельсовета, нормативно-правовыми актами органов местного самоуправления Нагорского сельсовета.

Состав, порядок подготовки документа территориального планирования определен Градостроительным кодексом РФ и иными нормативными правовыми актами.

Структура текстовой части генерального плана Нагорского сельсовета определен согласно действующему законодательству и включает в себя:

- Том 1. Положение о территориальном планировании.
- Том 2. Материалы по обоснованию.

Состав материалов по обоснованию

В настоящем томе представлены материалы по обоснованию, которые в соответствии с п. 7 ст. 23 Градостроительного кодекса РФ включают в себя:

1) сведения о планах и программах комплексного социально-экономического развития муниципального образования (при их наличии), для реализации которых осуществляется создание объектов местного значения поселения;

2) обоснование выбранного варианта размещения объектов местного значения поселения на основе анализа использования территорий поселения, возможных направлений развития этих территорий и прогнозируемых ограничений их использования, определяемых в том числе на основании сведений, содержащихся в информационных системах обеспечения градостроительной деятельности, федеральной государственной информационной системе территориального планирования, в том числе материалов и результатов инженерных изысканий, содержащихся в указанных информационных системах, а также в государственном фонде материалов и данных инженерных изысканий;

3) оценку возможного влияния планируемых для размещения объектов местного значения поселения на комплексное развитие этих территорий;

4) утвержденные документами территориального планирования Российской Федерации, документами территориального планирования двух и более субъектов Российской Федерации, документами территориального планирования субъекта

Российской Федерации сведения о видах, назначении и наименованиях планируемых для размещения на территориях поселения объектов федерального значения, объектов регионального значения, их основные характеристики, местоположение, характеристики зон с особыми условиями использования территорий в случае, если установление таких зон требуется в связи с размещением данных объектов, реквизиты указанных документов территориального планирования, а также обоснование выбранного варианта размещения данных объектов на основе анализа использования этих территорий, возможных направлений их развития и прогнозируемых ограничений их использования;

5) утвержденные документом территориального планирования муниципального района сведения о видах, назначении и наименованиях планируемых для размещения на территории поселения, входящего в состав муниципального района, объектов местного значения муниципального района, их основные характеристики, местоположение, характеристики зон с особыми условиями использования территорий в случае, если установление таких зон требуется в связи с размещением данных объектов, реквизиты указанного документа территориального планирования, а также обоснование выбранного варианта размещения данных объектов на основе анализа использования этих территорий, возможных направлений их развития и прогнозируемых ограничений их использования;

6) перечень и характеристику основных факторов риска возникновения чрезвычайных ситуаций природного и техногенного характера;

7) перечень земельных участков, которые включаются в границы населенных пунктов, входящих в состав поселения, или исключаются из их границ, с указанием категорий земель, к которым планируется отнести эти земельные участки, и целей их планируемого использования;

8) сведения об утвержденных предметах охраны и границах территорий исторических поселений федерального значения и исторических поселений регионального значения (*раздел не приводится, поскольку Нагорский сельсовет не является историческим поселением федерального значения, историческим поселением регионального значения*).

Этапы реализации проекта:

- исходный срок – 2022 г.;
- 1 очередь – 2024 г.;
- расчетный срок – 2045 г.

Авторский коллектив проекта

Колодезная М.А.	индивидуальный предприниматель;
Дорохина О.А.	начальник контрактного отдела;
Темнов А.В.	начальник градостроительного отдела;
Касимова М.А.	главный архитектор проекта;
Красноперов А.И.	главный инженер проекта;
Рябова О.В.	главный экономист проекта;
Иващенко Я.Ю.	архитектор;
Гришина Н.А.	экономист градостроительства.

Графические материалы разработаны с использованием ГИС «MapInfo», графических редакторов «CorelDraw», «Photoshop».

Создание и обработка текстовых и табличных материалов проводились с использованием пакетов программ «Microsoft Office Small Business-2010», «OpenOffice.org. Professional. 2.0.1».

При подготовке данного проекта использовано исключительно лицензионное программное обеспечение, являющееся собственностью ИП Колодезная Марина Анатольевна».

Список принятых сокращений

с.	село;
д.	деревня;
ИП	индивидуальный предприниматель;
МКОУ	муниципальное казённое общеобразовательное учреждение;
МКДОУ	муниципальное казённое дошкольное образовательное учреждение;
МКУК	муниципальное казенной учреждение культуры;
ОПС	отделение почтовой связи;
СДК	сельский дом культуры;
СОШ	средняя общеобразовательная школа;
СТП	схема территориального планирования;
ФАП	фельдшерско-акушерский пункт;
ЧС	чрезвычайная ситуация;
ООО	общество с ограниченной ответственностью;
ЛПХ	личное подсобное хозяйство;
КФХ	крестьянско-фермерское хозяйство;
АЗС	автозаправочная станция;
ПАО	публичное акционерное общество.

1. СВЕДЕНИЯ О ПЛАНАХ И ПРОГРАММАХ КОМПЛЕКСНОГО СОЦИАЛЬНО-ЭКОНОМИЧЕСКОГО РАЗВИТИЯ МУНИЦИПАЛЬНОГО ОБРАЗОВАНИЯ

При разработке генерального плана поселения необходимо учитывать сведения о планах и программах комплексного социально-экономического развития муниципального образования (при их наличии), для реализации которых осуществляется создание объектов местного значения поселения (пп. 1 п. 7 ст. 23 Градостроительного кодекса РФ).

Перечень муниципальных программ Нагорского сельсовета, которые учитывались при разработке проекта генерального плана, отражены в таблице 1.1. Кроме того, при разработке проекта генерального плана Нагорского сельсовета учитывались также муниципальные программы Притобольного района (Перечень муниципальных программ Притобольного района по состоянию на 2022 год).

Таблица 1.1

Перечень муниципальных программ Нагорского сельсовета по состоянию на 2022 год

<i>№ п/п</i>	<i>Наименование программы</i>	<i>Нормативно-правовой акт</i>
1.	Программа комплексного развития систем коммунальной инфраструктуры Нагорского сельсовета Притобольного района Курганской области	Постановление Администрации Нагорского сельсовета от 23.10.2015 года № 38
2.	Программа «Комплексное развитие транспортной инфраструктуры Нагорского сельсовета Притобольного района Курганской области на 2017 - 2026 годы»	Постановление Администрации Нагорского сельсовета от 30 мая 2017 года № 25
3.	Программа «Комплексного развития социальной инфраструктуры Нагорского сельсовета на 2017 – 2030 годы»	Постановление Администрации Нагорского сельсовета от 28 декабря 2017 года № 69

Перечень муниципальных программ Притобольного района по состоянию на 2022 год:

- Решение Притобольной районной Думы от 26 декабря 2018 года № 268 «Об утверждении Стратегии социально-экономического развития Притобольного района до 2030 года»;
- Постановление Администрации Притобольного района от 25 октября 2019 года № 389 «Об утверждении муниципальной программы Притобольного района «Профилактика терроризма, а также минимизация и (или) ликвидация последствий проявлений терроризма на территории Притобольного района» на 2020-2022 годы»;
- Постановление Администрации Притобольного района от 12 февраля 2021 года № 62 «Об утверждении муниципальной программы Притобольного района по управлению муниципальным имуществом и регулированию земельных отношений на 2021-2023 годы»;
- Постановление Администрации Притобольного района от 17 февраля 2021 года № 65 «Об утверждении муниципальной программы Притобольного района «Доступная среда для людей с ограниченными возможностями» на 2021-2025 годы»;
- Постановление Администрации Притобольного района от 11 декабря 2020 года № 453 «Об утверждении муниципальной программы «Развитие образования в Притобольном районе» на 2021-2026 годы»;

- Постановление Администрации Притобольного района от 16 августа 2021 года № 274 «Об утверждении муниципальной программы Притобольного района «Комплексное развитие систем коммунальной инфраструктуры Притобольного района»;
- Постановление Администрации Притобольного района от 18 октября 2016 года № 306 «Об утверждении муниципальной программы «Развитие муниципальной службы в Притобольном районе» на 2017-2022 годы»;
- Постановление Администрации Притобольного района от 11 ноября 2016 года № 349 «Об утверждении муниципальной программы «Развитие агропромышленного комплекса в Притобольном районе» на 2017 – 2025 годы»;
- Постановление от 1 октября 2021 года № 321 «Об утверждении муниципальной программы Притобольного района «Культура Притобольного района» на 2022 - 2024 годы»;
- Постановление от 30 сентября 2021 года № 320 «Об утверждении муниципальной программы Притобольного района «О дополнительных мероприятиях, направленных на снижение напряженности на рынке труда Притобольного района» на 2022 год»;
- Постановление Администрации Притобольного района от 09.10.2018 г. № 415 «Об утверждении муниципальной программы Притобольного района «Улучшение условий и охраны труда в Притобольном районе» на 2019 – 2022 годы»;
- Постановление Администрации Притобольного района от 27 сентября 2016 года № 289 «Об утверждении муниципальной программы Притобольного района «Развитие торговли в Притобольном районе» на 2017-2022 годы»;
- Постановление Администрации Притобольного района от 7 ноября 2013 года № 532 «Об утверждении муниципальной программы Притобольного района «О развитии и поддержке малого и среднего предпринимательства в Притобольном районе» на 2014-2022 годы»;
- Постановление от 20 декабря 2019 года № 491 «Об утверждении муниципальной программы Притобольного района «Содержание, ремонт и капитальный ремонт автомобильных дорог общего пользования местного значения Притобольного района»;
- Постановление Администрации Притобольного района от 5 октября 2018 года № 411 «О муниципальной программе Притобольного района «Управление муниципальными финансами и регулирование межбюджетных отношений» на 2019 – 2024 годы»;
- Постановление Администрации Притобольного района от 26 ноября 2019 года № 451 «Об утверждении муниципальной программы Притобольного района «Молодёжь Притоболья» на 2020-2022 годы»;
- Постановление Администрации Притобольного района от 12 марта 2021 года № 90 «Об утверждении муниципальной программы Притобольного района «Развитие туризма в Притобольном районе» на 2021 - 2025 годы»;
- Постановление Администрации Притобольного района от 12 марта 2021 года № 92 «Об утверждении муниципальной программы Притобольного района «Обеспечение общественного порядка и противодействие преступности в Притобольном районе» на 2021 - 2023 годы»;
- Постановление Администрации Притобольного района от 2 июля 2019 года № 252 «Об утверждении муниципальной программы Притобольного района

«Обеспечение безопасности жизнедеятельности населения Притобольного района» на 2020-2023 годы»;

- Постановление Администрации Притобольного района от 24 октября 2019 года № 388 «О муниципальной программе Притобольного района «Развитие физической культуры и спорта в Притобольном районе» на 2020-2022 годы».

2. ОБОСНОВАНИЕ ВЫБРАННОГО ВАРИАНТА РАЗМЕЩЕНИЯ ОБЪЕКТОВ МЕСТНОГО ЗНАЧЕНИЯ ПОСЕЛЕНИЯ

2.1. Анализ использования территорий поселения и возможных направлений развития этих территорий

2.1.1. Положение Нагорского сельсовета в системе расселения Притобольного района Курганской области

Притобольный район является административно-территориальным образованием, входящим в состав Курганской области, Закон Курганской области от 27.12.2007 № 316 «Об административно-территориальном устройстве Курганской области».

Притобольный район – муниципальное образование, наделенное статусом муниципального района в соответствии с Законом Курганской области от 06.07.2004 № 419 «О наделении муниципальных образований статусом городского округа, муниципального района, сельского поселения, городского поселения, о месте нахождения представительных органов муниципальных районов, сельских поселений, об установлении наименований представительных органов муниципальных образований, глав муниципальных образований, местных администраций (исполнительно-распорядительных органов муниципальных образований)».

Границы муниципального района установлены Законом Курганской области от 30.05.2019 № 87 «Об установлении границ муниципального образования Притобольного района Курганской области».

В Притобольный район Курганской области входят 12 муниципальных образований со статусом сельских поселений.

Административный центр - с. Глядянское.

Нагорский сельсовет – муниципальное образование со статусом сельского поселения в составе Притобольного района Курганской области.

Границы Нагорского сельсовета установлены Законом Курганской области от 29 апреля 2019 года № 61 «Об установлении границ муниципального образования Нагорского сельсовета Притобольного района Курганской области».

Нагорский сельсовет расположен в северной части Муниципального образования Притобольного района, в 27 км от районного центра с. Глядянское и на юге Курганской области в 36 км от областного центра. Административный центр - с. Нагорское.

Муниципальное образование Нагорский сельсовет граничит:

- на юго-востоке: с Обуховским сельсоветом;
- на юге: с Раскатихинским сельсоветом;
- на западе, севере и северо-востоке: с Кетовским районом.

В состав Нагорского сельсовета входят следующие населенные пункты:

- с. Нагорское;
- с. Камышное;
- с. Утятское;
- д. Заборская;
- д. Новая Деревня;
- д. Вавилкова.

Площадь поселения составляет 22761,47 га.

Численность населения муниципального образования на 2019 год составила 1585 чел.

2.1.2. Природно-ресурсный потенциал территории поселения

Климат

Положение Нагорского сельсовета в глубине континента определяет его климат, как резко континентальный, характеризующийся особенностями, свойственными зоне лесостепи всей Западно - Сибирской низменности (с холодной малоснежной зимой и тёплым сухим летом).

Резко континентальный климат способствует постоянному движению воздушных масс. Число дней с тихой погодой очень мало: 2-6 дней. Преобладающими являются ветры западного и юго-западного направления. Наиболее спокойными являются декабрь и январь, наиболее ветреными: март, апрель, май, июнь. Скорость ветра в среднем составляет 4,2 м/сек, число дней с сильным ветром (выше 15 м/сек) — 20 дней. Ветровой режим является весьма существенным планировочным фактором, который необходимо учитывать при размещении объектов строительства: животноводческие фермы и комплексы необходимо размещать к северо-востоку от селитебной части населенных пунктов.

Район относится к III агроклиматическому району, наиболее теплому в Курганской области. Особенности климата — резкие колебания температур от месяца к месяцу, и даже в течение суток, поздние весенние и ранние осенние заморозки, неравномерная (по месяца) обеспеченность осадками и периодически повторяющиеся засухи. Сумма положительных температур за период активной вегетации (свыше 10°C) составляет 2160, а сумма осадков за этот период равна 227 мм (гидротермический коэффициент 1,05). При этих условиях могут выращиваться пшеница, овес, рожь, ячмень, картофель, овощи, кукуруза на силос и другие кормовые культуры.

Средняя минимальная температура воздуха в январе -22,5°C. Абсолютный минимум в январе достигает -47°C. Средняя максимальная температура воздуха в июле +19,8°C. Абсолютный максимум в июле достигает +41°C. Переход среднесуточной температуры воздуха через +5°C происходит весной в средней 22 апреля и осенью 8 октября, продолжительность периода с температурой выше +5°C составляет 168 дней. Переход температур через +10°C начинается 8 мая и заканчивается 20 сентября, продолжительность периода с температурой +10°C составляет 2160, что благоприятствует хорошему развитию сельскохозяйственных культур.

Средняя продолжительность безморозного периода — 119 дней, средняя дата первого заморозка (осенью) — 18 сентября, последнего заморозка (весной) -21 мая.

Средняя годовая относительная влажность воздуха составляет 74%, наиболее низкая приходится на май-июнь (57-61%). В это время наблюдаются слабые засухи.

Годовое количество осадков — 346 мм, из которых на теплый период года приходится 227 мм, или 77%. Летние осадки значительно преобладают над зимними.

Устойчивый снежный покров образуется в среднем 8 ноября и разрушается 7 апреля, его продолжительность составляет 157 дней. Наибольшая средняя высота снежного покрова по снегосъемкам за зиму равно 26 мм (максимальная из них — 42 мм). Снежный покров распространяется крайне неравномерно: с открытых мест снег сносится в колки, болото и другие понижения, а возвышенные участки часто остаются без снега, поэтому надо своевременно проводить снегозадержание на открытых местах, которое приводит к наполнению дополнительных резервуаров влаги в почве, повышению весеннюю влагозарядку почвы, а, следовательно, и улучшает влагообеспеченность культур.

Количество и распределение осадков в течение всего года определяется, главным образом, циклонической деятельностью атмосферы и особенностями рельефа территории.

Континентальный климат способствует постоянному движению воздушных масс. Число дней с тихой погодой очень мало 2-6 дней. Преобладающими являются ветры западного и юго-западного направления. Наиболее спокойными являются декабрь и январь, наиболее ветреными: март, апрель, май, июнь.

Геологическое строение. Минерально-сырьевые ресурсы

Местность лесостепная с преобладанием степного ландшафта. Территория расположена в юго-западной части Западно - Сибирской низменности.

Современный рельеф Зауральской лесостепи сформировался, в основном, в неогеновое и четвертичное время. В целом рельеф сглаженный. Исключения составляют лишь узкие приречные участки, где под действием эрозии идет некоторое усложнение рельефа.

Обширные равнинные пространства, близкое к поверхности горизонтальное залегание водоупорных слоев обуславливают наличие большого количества блюдцевидных западин.

По характеру территория Нагорского сельсовета Притобольного района представляет собой слабоволнистую плоскую равнину с гривами, увалами, представляя ярко выраженный холмистый рельеф. Общее слабоволнистое водораздельное пространство расчленяется современной долиной реки Тобол и ее притоками.

Пойменная часть реки Тобол характеризуется множеством микро западин и снижений, где в весенний период скапливаются паводковые воды. По оврагам развита водная эрозия.

Специфическая особенность рельефа — наличие западин и котловин, занятых озёрами, травяными болотами, мокрыми лугами и солончаками. В западной части сельсовета имеются обширные понижения, на которых затруднен сток талых вод и атмосферных осадков, в результате чего образовались озера и заболоченные территории, также обуславливает высокое залегание грунтовых вод.

Образовавшиеся западины частично заболочены, заняты преимущественно болотами и тростниковыми займищами, а также - березово-осиновыми колками.

Абсолютные высоты в северной части Притобольного района, в Нагорском сельсовете — 132,8 м.

По рельефу территорию Притобольного района, также и в Нагорском сельсовете можно разделить на три части:

1-я — пойма реки Тобол, которая тянется по всей территории района, являясь западной границей землепользования;

2-я часть — равнина, расположенная восточнее реки Тобол;

3-я часть — пологоволнистая равнина. В этой части много озер и западин. Берега пологие, заросшие камышом. Эта часть территории отличается большим природным разнообразием.

Господствующим типом почв являются черноземы с подтипами: черноземы обыкновенные, черноземы выщелоченные, черноземы солонцеватые, солонцы, солончаки, черноземы осолоделые, черноземно-луговые солонцеватые почвы и др.

Наряду с черноземами, широко распространены почвы солонцово -солончакового комплекса. В основном, на территории района преобладают выщелоченные черноземы разного механического состава, больше суглинистого. В близи рек встречаются легкою-глинистые и супесчаные выщелоченные черноземы.

В комплексе с выщелоченными черноземами встречаются черноземы обыкновенные и черноземно-осолоделые почвы. В окружении озер залегают солончаки, а в вблизи рек серые лесные, оподзоленные почвы, легкого механического состава.

Главным природным богатством района является плодороднейшая земля.

В пределах Нагорского сельсовета Притобольного района подстилающими почвы горными породами являются горизонтально залегающие толщи палеогенового, неогенового и четвертичного возрастов. До четвертичные породы представлены преимущественно глинами и тяжелыми суглинками разнообразных цветов. В породах нередко встречаются стяжения гипса, сидерита, марказита, извести, и других солей. Соленость этих пород является причиной образования солончаковых и солонцеватых почв.

В целом почвенный покров сельсовета является благоприятным для ведения сельского хозяйства.

Характер растительного покрова определяется многими факторами, важнейшие из которых - климат, почвы, рельеф местности, особенности влагообеспечения.

Растительность степных боров насыщена степными и лугово-степными представителями флоры. На территории Нагорского сельсовета произрастают такие редкие виды растений, как венерин башмачок, солодка уральская, бессмертник песчаный, ежевика сизая и другие. Можно встретить много видов лекарственных растений таких как: сушеница болотная, горицвет весенний, зверобой продырявленный, девясил высокий. Промышленный сбор лекарственных растений отсутствует, травы в основном собираются местным населением в ограниченном количестве.

Видовой состав животного мира типичен для юга Курганской области. На территории района встречаются такие редкие виды птиц как пеганка, огарь, черный баклан, отмечены встречи пеликанов, белой цапли. Среди животных в последние годы хорошо расселились по пойме р. Тобол американская норка и европейский бобр, встречается русская выхухоль.

К землям лесного фонда относятся лесные земли, в т. ч. земли, покрытые лесной растительностью и не покрытые ею, но предназначенные для ее восстановления (вырубки, гари, редины, прогалины и другие), а также предназначенные для ведения лесного хозяйства нелесные земли (просеки, дороги, болота и другие). Около 18,6% площади сельсовета покрыто лесами. Все леса на территории сельсовета, района находятся в ведении Глядянского лесхоза и относятся к лесам 1 группы. Основные породы деревьев: сосны, березы, осины.

Сосновые леса вкраплены в лесостепь в виде островных ленточных боров, расположенных на высоких песчаных террасах Тобола и его притоков. Сплошной зелёной полосой тянется сосновый бор от границы с Кетовским районом до села Нагорское. Достопримечательностью степных сосновых лесов является присутствие в них ряда форм древней бореальной флоры. Здесь произрастают некоторые виды хвощей, плаунов, папоротников. Из семенных растений нередко встречаются представители семейств осоковые, лилейные, ятрышниковые, грушанковые.

Наибольшие по площади массивы лиственных лесов вместе со степными сообществами создают характерный естественный ландшафт берёзовой лесостепи. Колки обычно занимают западинную часть рельефа, плоские недренированные водоразделы, склоны логов.

Вывод: рельеф территории Нагорского сельсовета в целом благоприятен для ведения сельскохозяйственного производства, организации всех видов производственно-гражданского строительства и отдыха населения. Исключением являются заболоченные и приозерные понижения.

Полезные ископаемые

На территории Нагорского сельсовета месторождения общераспространенных полезных ископаемых отсутствуют.

Гидрогеология

Гидрогеология территории определяются развитием подземных вод аллювиального водоносного горизонта.

По гидрологическим условиям Нагорский сельсовет Притобольного района относится к Тобольскому артезианскому бассейну и расположен в южной его части. Подземные воды приурочены к песчаным отложениям, слагающим пойменно-русловую часть и террасы долины р. Тобол. Воды этого горизонта имеют свободную поверхность и дренируются Тоболом и его притоками.

В гидрологической структуре наблюдается этажное расположение водоносных горизонтов и комплексов, разделенных слабопроницаемыми толщами и образующих в совокупности гидравлическую систему со сложными внутренними связями. На специфику гидрологической обстановки района существенное влияние оказывает влияние равнинный, с многочисленными бессточными понижениями рельеф, разряженная речная сеть. Засушливый климат в этих условиях приводит к интенсивному проявлению процессов континентального соленакопления, влияющей не только на обводненную толщу четвертичных аллювиальных отложений, но и на инженерно-эсеновый водоносный горизонт.

Для водоснабжения населенных пунктов используются подземные воды из артезианских скважин.

Сток обеспечивается за счет инфильтрации атмосферных осадков и перетекания через глинистые разделяющие толщи.

В пределах района выделяются следующие водосносные горизонты и комплексы:

- грунтовые воды четвертичных аллювиальных отложений;
- олигоцен-плиоценовый водоносный комплекс;
- спорадически обводненная толща диотолитов ирбитской свиты;
- ниже-эсеновый водоносный горизонт;
- водоносный комплекс отложений мела;
- подземные воды палеозойских пород.

Четвертичные аллювиальные отложения распространены повсеместно по древней Тоболо - Убаганской долине. Мощность обводненных линз и прослоев песка достигает 60 метров. Дебиты незначительны (сотые доли л/сек), в современной долине р. Тобол дебит достигает 3.3 л/сек. По химическому составу воды гидрокарбонатные магниевые-натриевые с минерализацией до 0.5 г/л. В днище древней долины гидравлические уклоны подземных вод аллювия падают. В летнюю межень здесь происходит активное испарение с поверхности подземных вод, в следствии чего на больших площадях образовались солончаки. Разгрузка подземных вод происходит также в озера. Нередки случаи пересыхания рассольных озер. Под такими озерами происходит засоление подземных вод при фильтрации атмосферных осадков. На склонах современных долин пресных вод. Минерализация изменяется незначительно. Формирование пресных вод связано с дренированием в реку Тобол. Область питания горизонта совпадает с областью распространения, основным источником питания являются атмосферные осадки и паводковые воды, которые и определяют колебания во времени уровня подземных вод. Разгрузка происходит в р. Тобол, старицы и старичные озера.

Качество подземных вод отвечает требованиям СанПиН 2.1.1074-01 «Питьевая вода. Гигиенические требования к качеству воды централизованных систем питьевого водоснабжения. Контроль качества» по всем показателям, за исключением содержания железа — до 0,68 мг/л и бора — 0,78мг/л.

Гидрология

На территории Нагорского сельсовета расположены многочисленные ручьи и озера. Главной водной артерией является р. Тобол. Наиболее крупными поверхностными водными объектами являются р. Тобол, р. Боровлянка, р. Черная, оз. Щучье, оз. Акулинкино.

Лесные ресурсы

Основными лесообразующими породами являются сосна, берёза и осина. В возрастной структуре лесов преобладают средневозрастные насаждения. Лес – восстанавливаемый ресурс, однако в силу целого ряда природных, биологических, а в последнее время и экономических факторов он восстанавливается медленно. Нередко естественное возобновление лесных площадей затягивается на многие годы. Поэтому на значительных площадях проводится искусственное восстановление леса – посадка или посев основных лесообразующих древесных пород. Благодаря деятельности лесхозов увеличиваются площади искусственных насаждений – сосны, березы. Ежегодно работы по лесовосстановлению в лесном фонде.

2.1.3. Демографическая ситуация

Важнейшими социально-экономическими показателями формирования градостроительной системы любого уровня являются динамика численности населения. Наряду с природной, экономической и экологической составляющими они выступают в качестве основного фактора, влияющего на сбалансированное и устойчивое развитие территории Нагорского сельсовета.

Главной целью развития Нагорского сельсовета на среднесрочную и долгосрочную перспективу является устойчивое повышение качества жизни населения в направлении решения проблем полноценного здоровья и благополучия всех слоев населения через разработку механизмов устойчивого социально-экономического функционирования и развития сельсовета в целом и каждой из входящих в него территорий.

Динамика изменения численности населения Нагорского сельсовета за последние 5 лет проанализирована в таблице 2.1.

Таблица 2.1**Динамика изменения численности населения Нагорского сельсовета
(данные на начало года)**

Показатели	2015 год	2016 год	2017 год	2018 год	2019 год
Численность населения Нагорского сельсовета, чел.	1648	1633	1637	1627	1585
Изменение по сравнению с предыдущим годом (+,-)	-36	-15	-4	-10	-42
Темп прироста по сравнению с предыдущим годом, %	-2,18	-0,91	-0,24	-0,61	-2,64

Из таблицы 2.1 следует, что с 2015 г. по 2019 г. численность населения Нагорского сельсовета имеет негативную тенденцию сокращения (63 чел. 3,97%).

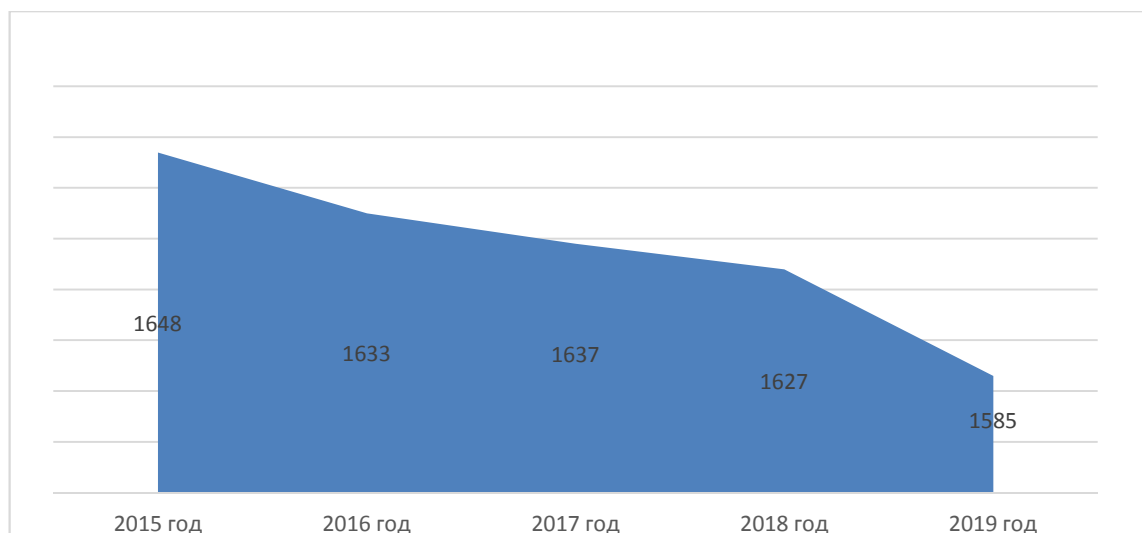


Рисунок 2.1 Динамика изменения численности населения Нагорского сельсовета (2015-2019 гг., данные на начало года)

Показатели естественного воспроизводства населения Нагорского сельсовета представлены в таблице 2.2.

Таблица 2.2
Динамика показателей естественного воспроизводства населения
Нагорского сельсовета, чел.

Показатели	2016 год	2017 год	2018 год
Число родившихся (без учета мертворожденных), чел.	17	7	15
Число умерших, чел.	35	35	37
Общий коэффициент рождаемости, промилле	10,4	4,3	9,3
Общий коэффициент смертности, промилле	21,4	21,4	23
Естественный прирост (убыль), чел.	-18	-28	-22
Общий коэффициент естественного прироста (убыли), промилле	-11	-17,1	-13,7

На территории Нагорского сельсовета наблюдается неблагоприятная тенденция превышения показателей смертности над показателями рождаемости.

Естественная убыль населения Нагорского сельсовета усугубляется миграционным оттоком, который в период с 2016 по 2018 год составил 6 человек.

Базовым периодом для прогнозирования численности населения является 2019 г. Расчет перспективной численности населения можно провести демографическим методом, который основывается на использовании данных об общем приросте населения (естественном и механическом), рассчитывается по формуле:

$$S_{h+t} = S_h \cdot (1 + K_{\text{общ.пр.}})^t, \quad (1)$$

где S_h – численность населения на начало планируемого периода, чел.;

t – число лет, на которое производится расчет;

$K_{\text{общ.пр.}}$ – коэффициент общего прироста населения за период, предшествующий плановому, определяется как отношение среднегодового прироста населения к среднегодовой численности населения.

Отсутствие исходных данных и неясность тенденций с естественным приростом населения снижает точность прогнозов.

При определении перспективной численности населения также учитывалось главное направление демографической политики, определенное Стратегией социально-

экономического развития Притобольного района до 2030 года (Решение Притобольной районной Думы от 26 декабря 2018 года № 268 «Об утверждении Стратегии социально – экономического развития Притобольного района до 2030 года»).

Для расчета перспективной численности населения использовался оптимистический вариант прогнозной численности населения:

В качестве оптимистического прогноза взят прирост в размере 10 чел. в год ($K_{\text{общ.пр.}}=0,006$). При таком прогнозе численность населения рассчитаем по формуле (1), она составит:

$$S_{2024}=1585*(1+0,006)^5=1633 \text{ чел.};$$

$$S_{2045}=1585*(1+0,006)^{21}=1797 \text{ чел.}$$

Для оценки потребности Нагорского сельсовета в ресурсах территории, социального обеспечения и инженерного обустройства поселения к рассмотрению принимается оптимистический прогноз численности:

- к 2024 году – 1633 чел. (прирост на 48 чел. по сравнению с началом 2019 г.).
- к 2045 году – 1797 чел. (прирост на 212 чел. по сравнению с началом 2019 г.).

На расчетный период основные усилия должны быть направлены как на поддержание положительного естественного прироста, в первую очередь путём снижения уровня смертности, особенно детской и мужской, так и на привлечение мигрантов.

Так же для улучшения демографической ситуации в Нагорском сельсовете необходимо проведение целого комплекса социально-экономических мероприятий, которые будут направлены на разные аспекты, определяющие демографическое развитие, такие как сокращение общего уровня смертности (в том числе и от социально-значимых заболеваний и внешних причин), укрепление репродуктивного здоровья населения, здоровья детей и подростков, сокращение уровня материнской и младенческой смертности, сохранение и укрепление здоровья населения, увеличение продолжительности жизни, создание условий для ведения здорового образа жизни, повышение уровня рождаемости, укрепление института семьи, возрождение и сохранение традиций крепких семейных отношений, поддержку материнства и детства, улучшение миграционной ситуации.

Принимаемые меры по улучшению демографической ситуации, в том числе успешной реализации демографических программ по стимулированию рождаемости, программ направленных на поддержку семей с детьми и молодых семей, приоритетного национального проекта в сфере здравоохранения позволят на расчетный срок обеспечить положительную динамику коэффициента естественного прироста, хотя существует опасность снижения коэффициента естественного прироста в случае ухудшения экономической ситуации в стране.

2.1.4. Экономический потенциал

На территории сельсовета отсутствуют организации, занимающиеся промышленными видами деятельности, предоставляющие транспортные услуги и услуги в сфере общественного питания.

Основу экономики Нагорского сельсовета Притобольного района составляет сельскохозяйственное производство.

Основной задачей развития сельского хозяйства является обеспечение населения продукцией сельского хозяйства, производимого на территории района.

В силу природных особенностей наиболее развита отрасль растениеводства.

Обеспеченность теплом и влагой, наличие больших площадей черноземных почв являются благоприятными факторами для развития сельскохозяйственного производства в

районе, в том числе для выращивания озимых и яровых зерновых культур, овощей, картофеля, производства говядины, свинины, продукции птицеводства и овцеводства.

Продукция растениеводства выращивается как сельскохозяйственными организациями (зерно), так и личными подсобными хозяйствами, крестьянскими (фермерскими) хозяйствами (картофель, овощи).

Сельскохозяйственные предприятия специализируются только на производстве зерна, кормовых культур, а крестьянские (фермерские) хозяйства (далее - КФХ), личные подсобные хозяйства (далее - ЛПХ) занимаются производством молока и мяса.

Сельскохозяйственное производство ведётся предприятиями различных форм собственности. Безусловно, заслуживает поддержки расширение объемов производства на существующих предприятиях, на территории сельсовета ведут свою деятельность следующие сельскохозяйственные товаропроизводители: ООО «Агрокомплекс «Кургансемена» ПБ «Утятская», ИП Глава К(Ф)Х Суслов Сергей Александрович, ИП Глава К(Ф)Х Суслов Александр Михайлович. Данные предприятия занимаются выращиванием зерновых и зернобобовых сельскохозяйственных культур, а также масличных культур.

На территории сельского поселения в с. Камышное расположено ИП Чумак О.А., которое специализируется на распиловке леса.

Ежегодно сельхозтоваропроизводителями ведется обновление машинно-тракторных парков, улучшается их техническая оснащенность. Только в 2020 году приобретено 30 единиц техники и оборудования на общую сумму 107,2 млн. руб. В отрасли растениеводства усилия земледельцев района направлены на дальнейшее повышение плодородия почв и культуры земледелия, широкое внедрение наиболее перспективных сортов продовольственных и кормовых культур, оптимизацию структуры посевных площадей, применение прогрессивных технологий и как следствие — на увеличение урожайности и валовых сборов.

За период с 2017 года по 2020 год на территории Нагорского сельсовета Притобольного района построено шесть жилых домов, общей площадью 622,8 м². Также активно ведется благоустройство территории, строительство детских спортивных площадок. В населенных пунктах Нагорского сельсовета проведен газ

2.1.5. Объекты социальной инфраструктуры

Социальная инфраструктура – система необходимых для жизнеобеспечения человека объектов, коммуникаций, а также предприятий, учреждений и организаций, оказывающих социальные услуги населению, органов управления и кадров, деятельность которых направлена на удовлетворение общественных потребностей граждан соответственно установленным показателям качества жизни.

Задачей анализа является выявление количественного и качественного состава существующих объектов, сравнение с нормативным количеством из расчета изменения численности населения на расчетный срок, составление перечня мероприятий в сфере социально-бытового и культурно-досугового обслуживания населения.

Перечни объектов социальной инфраструктуры, размещение которых определило формирование на территории населенных пунктов поселения общественно-деловых зон, приведены в таблице 2.3.

Таблица 2.3

Объекты социальной инфраструктуры Нагорского сельсовета

<i>Наименование объекта</i>	<i>Адрес</i>	<i>Общая характеристика</i>	<i>Мощность объекта с указанием единиц измерения</i>	<i>Значение объекта</i>
Объекты образования				
МКОУ «Нагорская общеобразовательная школа»	с. Нагорское ул. Центральная, д. 37	Факт. посещаемость – 153 учащихся, число работников – 22 чел.	Вместимость 220 чел.	Объект местного значения муниципального района
МКОУ «Нагорская общеобразовательная школа»	с. Нагорское, ул. Центральная, д. 33.	Факт. посещаемость – 70 воспитанников, число работников – 10 чел.	Вместимость 90 чел.	Объект местного значения муниципального района
Объекты спорта и физической культуры				
Спортивный зал	с. Нагорское ул. Центральная, д. 37	Спортивный зал в школе	-	Объект местного значения муниципального района
Плоскостное спортивное сооружение	с. Нагорское ул. Центральная, д. 37	Спортивная площадка при МКОУ «Нагорская общеобразовательная школа»	Общая площадь 1 га	Объект местного значения муниципального района
Объекты культуры				
Нагорская сельская библиотека	с. Нагорное, ул. Центральная, 51	Состояние удовлетворительное	-	Объект местного значения поселения
Камышинская сельская библиотека	д. Камышное ул. Новая-7	Состояние удовлетворительное	-	Объект местного значения поселения
Камышинский СДК	д. Камышное ул. Новая -7	Состояние удовлетворительное		Объект местного значения поселения
Утятский сельский клуб	с. Утятское ул.Центральная-88	Состояние удовлетворительное		Объект местного значения поселения
Объекты здравоохранения				
Нагорский ФАП	с. Нагорское, ул. Центральная, 25-1	Ведет амбулаторный прием и профилактический прием пациентов, так же осуществляет неотложную помощь.	Численность мед. работников—1	Объект регионального значения
Камышинский ФАП	с. Камышное, ул. ул. Новая, 7	Ведет амбулаторный прием и профилактический прием пациентов, так же осуществляет неотложную помощь	Численность мед. работников—1	Объект регионального значения
Утятский ФАП	с. Утятское, ул. Центральная, д.45	Ведет амбулаторный прием и профилактический прием пациентов, так же осуществляет неотложную помощь	Численность мед. работников—1	Объект регионального значения

<i>Наименование объекта</i>	<i>Адрес</i>	<i>Общая характеристика</i>	<i>Мощность объекта с указанием единиц измерения</i>	<i>Значение объекта</i>
ГБУ «Галишевский психоневрологический интернат»	с. Утятское, ул. Санаторная, д.11	Медико-социальное учреждение, предназначенное для постоянного проживания престарелых и инвалидов, страдающих психическими хроническими заболеваниями и нуждающихся в постоянном уходе, наблюдении, медицинском и социально-бытовом обслуживании	Численность мед. работников—12, мощность объекта – 84 проживающих	Объект регионального значения
Отделения связи				
Сельское отделение почтовой связи Нагорское	с. Нагорское, улица Центральная, дом 51.	Состояние удовлетворительное	–	Объект федерального значения
Объекты бытового обслуживания населения				
Отделение ПАО Сбербанк	с. Нагорское, Центральная, дом 51	Состояние удовлетворительное	–	Объект федерального значения
Объекты общественного питания				
Столовые учебных заведений	с. Нагорское ул. Центральная, 37		Число мест – 54	Объект местного значения муниципального района
Объекты торговли				
торговый павильон ИП Леонов Е.П.	с.Нагорское ул. Центральная, 3б	нестационарный, неспециализированный	Общая площадь торгового зала магазина – 33 м ² , количество работников 2	Объект местного значения поселения
магазин ООО «Исток»	с.Нагорское ул. Новая, 3а	стационарный, неспециализированный	Общая площадь торгового зала магазина – 200 м ² , количество работников 4	Объект местного значения поселения
магазин ИП Леонов Е.П.	с. Камышное ул. Большая 23	стационарный, неспециализированный	Общая площадь торгового зала магазина – 263,7 м ² , количество работников 3	Объект местного значения поселения
АЗС ООО Партнер	с.Нагорское пер.Зеленый, 2а	стационарный, специализированный	Общая площадь торгового зала магазина – 12 м ² , количество работников 3	Объект местного значения поселения
Магазин ИП Иванова Н.А.	с.Камышное ул. Большая, 18	стационарный, неспециализированный	Общая площадь торгового зала магазина – 100 м ² , количество работников 2	Объект местного значения поселения

<i>Наименование объекта</i>	<i>Адрес</i>	<i>Общая характеристика</i>	<i>Мощность объекта с указанием единиц измерения</i>	<i>Значение объекта</i>
<i>торговый павильон ИП Больших С.М.</i>	с. Утятское ул. Центральная, 102а	нестационарный, неспециализированный	Общая площадь торгового зала магазина – 64 м ² , количество работников 2	Объект местного значения поселения
<i>магазин ИП Чепезубова И.Ф.</i>	с. Утятское ул. Ветеранов, 13	стационарный, неспециализированный	Общая площадь торгового зала магазина – 140 м ² , количество работников 2	Объект местного значения поселения
<i>Торговый павильон ИП Слободчикова М.В.</i>	с. Утятское ул. Центральная, 102	нестационарный, неспециализированный	Общая площадь торгового зала магазина – 50 м ² , количество работников 2	Объект местного значения поселения
<i>отделение почтовой связи</i>	с. Нагорское ул. Центральная, 51	нестационарный отдел в административном здании	Общая площадь торгового зала магазина – 33,5 м ² , количество работников 1	Объект местного значения поселения
<i>магазин ИП Суслов А.М.</i>	с. Нагорское ул. Центральная, 35	стационарный неспециализированный	Общая площадь торгового зала магазина – 263,7 м ² , количество работников 3	

На территории Нагорского сельсовета находятся:

- спортивно-оздоровительная база отдыха «Тобол», расположена по адресу: 32-й км Звериноголовской трассы;
 - спортивный лагерь МПП «Велес», расположен по адресу: село. Нагорское, улица Велес, д. 1;
 - базы отдыха Курганского отделения ЮУЖД и ОАО «ЭнергоКурган»;
 - детский лагерь им. Павлика Морозова в с. Нагорское.
- Проектом генерального плана Нагорского сельсовета предусмотрено размещение:
- магазинов на территории Нагорского сельсовета в населенных пунктах: д. Вавилкова, д. Новая Деревня, д. Заборская, с. Нагорское;
 - детской школы искусств на территории с. Нагорское;
 - административное здание на территории с. Нагорское;
 - библиотеки на территории с. Нагорское;
 - спортивного зала на территории с. Нагорское;
 - спортивной площадки на территории с. Нагорское;
 - уличного рынка на территории с. Нагорское;
 - торгового центра на территории с. Нагорское;
 - бани, прачечной, химчистки на территории с. Нагорское;
 - парка развлечений на территории с. Нагорское.

Также необходимы мероприятия по реконструкции МКОУ «Нагорская общеобразовательная школа».

2.1.6. Объекты транспортной инфраструктуры

Развитие транспортного комплекса неразрывно связано с экономико-географическим положением муниципального образования, наличием природных ресурсов, энергетических ресурсов, минерально-сырьевой базы, культурными и историческими связями, а также, наличием и возможностями имеющихся производительных сил.

Основным видом транспорта в Нагорском сельсовете является автомобильный транспорт.

Автомобильный транспорт

Нагорский сельсовет относительно малонаселен, не достаточно освоен, поэтому автодороги играют первостепенную роль в жизнеобеспечении населения. Имеющиеся автодороги неразрывно связаны с соседними муниципальными образованиями, районным и областным центром, обеспечивают транспортную доступность внутри района.

Основой дорожной сети Нагорского сельсовета является сеть автомобильных дорог общего пользования. К автомобильным дорогам общего пользования относятся автомобильные дороги, предназначенные для движения транспортных средств неограниченного круга лиц.

Перечень автомобильных дорог общего пользования регионального или межмуниципального значения, относящихся к государственной собственности Курганской области, расположенных на территории Нагорского сельсовета согласно Постановлению Правительства Курганской области от 13.03.2018 № 48 «Об утверждении перечня автомобильных дорог общего пользования регионального или межмуниципального значения Курганской области» отражен в таблице 2.4.

Таблица 2.4

Перечень региональных и межмуниципальных автомобильных дорог Нагорского сельсовета

Наименование автомобильной дороги	Идентификационный номер	Значение	Протяженность, км
Курган-Звериголовское	37 ОП РЗ 37 А - 0002	региональное	10,9
Подъезд к Нагорское	37 ОП МЗ 37 Н - 1604	межмуниципальное	0,826
Нагорское - Утятское	37 ОП МЗ 37 Н - 1605	межмуниципальное	1,65
Курган - Садовое - Утятское	37 ОП МЗ 37 Н - 0824	межмуниципальное	2,35
Раскатиха - Обухово	37 ОП МЗ 37 Н - 1607	межмуниципальное	7,46

Дорожная сеть муниципального образования представляет собой сложную схему, основанную на сочетании исторически сформировавшихся планировочных схем: линейной, комбинированной и прочих.

В настоящее время транспортная инфраструктура в сельсовете представлена только автомобильным видом транспорта, железнодорожный транспорт отсутствует.

Твердое покрытие имеют не все улицы населенных пунктов. Большинство улиц малоприспособлено или полностью непригодно для проезда на легковом транспорте. Существующая улично-дорожная сеть не обеспечивает полноценное обслуживание территории муниципального образования: проезд ко всем жилым кварталам, производственным и складским территориям, а также к объектам общественного назначения. Перечень автомобильных дорог улично-дорожной сети Нагорского сельсовета представлен в таблице 2.5.

Таблица 2.5

Перечень автомобильных дорог улично-дорожной сети

Нагорского сельсовета

№ п/п	Наименования автомобильных дорог	Протяженность, км	
		Всего, км	в том числе с твердым покрытием, км
с. Нагорское			
1.	ул. Советская	2,8	0,0
2.	ул. Центральная	2,9	0,0
3.	ул. им. В. Павлова	0,5	0,0
4.	ул. им. О. Федосеева	0,9	0,0
5.	ул. Ветеранов	1,05	0,0
6.	ул. Луговая	1,75	0,0
7.	ул. Береговая	0,40	0,0
8.	пер. Зелёный	0,65	0,3
9.	ул. Новая	0,5	0,25
10.	пер. Тополиный	0,4	0,0
11.	ул. Полевая	0,7	0,0
12.	до садоводства «Дружба»	4,0	1,6
с. Камышное			
1.	ул. Заречная	0,85	0,43
2.	ул. Барабинская	1,22	0,0
3.	ул. Молодежная	0,51	0,3
4.	ул. Луговая	0,62	0,43
5.	ул. Большая	0,9	0,0
6.	ул. Озерная	0,33	0,0
7.	ул. Кошанская	0,61	0,0
8.	ул. Новая	0,82	0,0
д. Новая Деревня			
1.	ул. Раздольная	1,66	0,0
2.	ул. Тобольная	1,81	0,0
с. Утятское			
1.	ул. Центральная	3,6	1,2
2.	ул. Ветеранов	0,4	0,0
3.	ул. Береговая	1,46	0,0
4.	ул. Санаторная	1,23	0,0
5.	пер. Сосновый	0,53	0,0
6.	ул. Степная	0,57	0,0
7.	ул. Зерновая	1,2	0,0
д. Вавилкова			
1.	ул. Дачная	3,3	0,0
д. Заборская			
1.	ул. Боровая	1,11	0,0
2.	пер. Лесной	0,58	0,0
3.	ул. Приречная	2,61	0,0
4.	до базы «Курганэнерго»	1,5	0,0
	Итого	43,95	4,51

Проектом генерального плана Нагорского сельсовета рекомендована реконструкция дороги местного значения поселения в населенном пункте деревня Новая Деревня улицы Раздольной.

В населенных пунктах осуществляется велосипедное движение в местах общего пользования в неорганизованном порядке. Специализированных велосипедных дорожек

на территории сельского поселения нет. Интенсивность движения относительно низкая. Часть улиц нуждается в благоустройстве, укладке и ограничении асфальтобетонного полотна.

Проектом генерального плана в соответствии с Перечнем поручений Президента Российской Федерации Пр-2397 обеспечить население велосипедными дорожками и полосами велосипедистов с учетом передового мирового опыта и природно-климатических условий. Норматив обеспеченности велодорожками следует принимать в размере 60 м на человека в соответствии с Методическими рекомендациями о применении нормативов и норм при определении потребности субъектов Российской Федерации в объектах физической культуры и спорта Методические рекомендации о применении нормативов и норм при определении потребности субъектов Российской Федерации в объектах физической культуры и спорта, Приказ Минспорта России от 21 марта 2018 года № 244.

Профили реконструируемых в связи с размещением пешеходных и велосипедных дорожек улиц и дорог представлены на рисунках 3.1, 3.2, 3.3, 3.4.

Рисунок 3.1

Второстепенная улица в жилой застройке

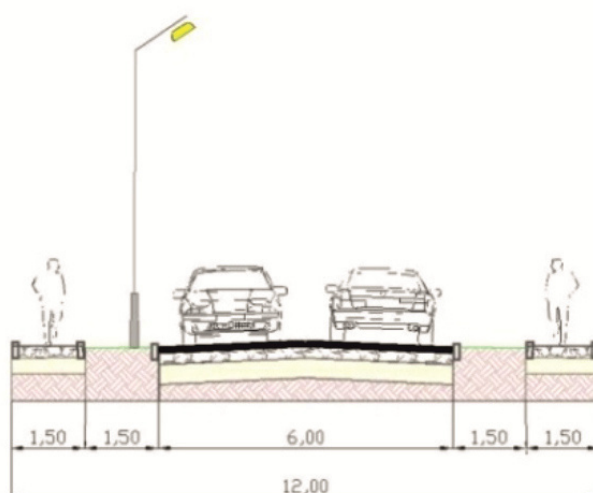


Рисунок 3.2



Рисунок 3.3

Основная улица в жилой застройке

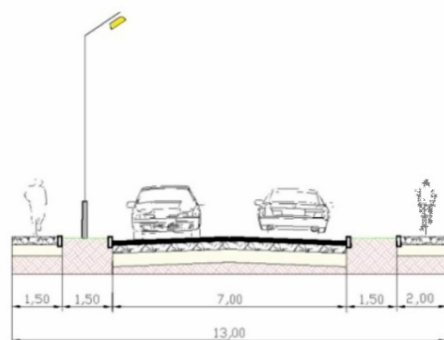
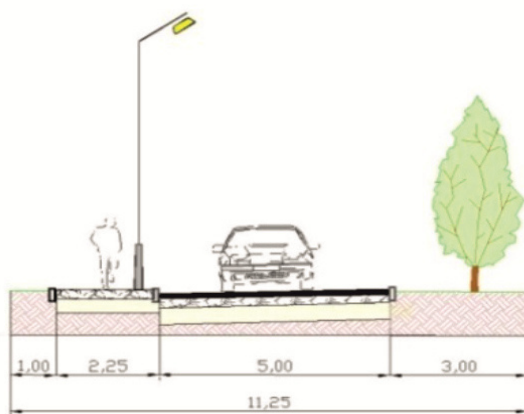


Рисунок 3.4

Проезд



Кроме того, необходимо произвести ограничение дорожного полотна и устройство пешеходных тротуаров вдоль главных улиц всех населённых пунктов сельского поселения, также необходимо устройство карманов для парковки общественного и легкового транспорта.

2.1.7. Объекты инженерной инфраструктуры

Задачей инженерного обеспечения является создание благоприятной среды жизнедеятельности человека и условий устойчивого развития путем:

- определения зон размещения объектов электро-, тепло-, газо-, водоснабжения и водоотведения;
- создания новых и реконструкции существующих объектов инженерной инфраструктуры на основе новых технологий и научно-технических достижений;
- развития инженерных коммуникаций в сложившейся застройке с учетом перспективного развития;
- размещения автономных локальных источников электроснабжения и теплоснабжения на территориях, планируемых под застройку и не охваченных существующими централизованными системами;
- обеспечения безопасности и надежности систем инженерной инфраструктуры, в том числе путем создания систем защиты поверхностных и подземных источников водоснабжения, а также размещения и модернизации объектов очистки и утилизации промышленных, бытовых и поверхностных стоков.

Водоотведение

В населенных пунктах Нагорского сельсовета системы и сети водоотведения отсутствуют. Население использует локальные очистные сооружения, выгребные ямы, септики.

Сточные воды от жилой и общественной застройки поступают в накопительные выгребные ямы и осуществляется вывоз специализированным транспортными средствами на полигоны ТКО.

Отсутствие централизованной канализационной сети создает определенные трудности населению, ухудшает их бытовые условия. Также возрастает угроза возникновения и распространения опасных заболеваний среди местного населения.

Существующая ситуация оказывает отрицательное влияние на экологию и, соответственно, создает угрозу жизни и здоровью жителям муниципального образования, способствует загрязнению подземных вод.

Требования к очистке сточных вод предъявляются согласно нормативных документов: Водного Кодекса РФ, Закона РФ «Об охране окружающей природной среды», Закона РФ «О санитарно-эпидемиологическом благополучии населения».

В перспективе развития организация централизованного водоотведения на территории Нагорского сельсовета предусматривает канализование новой жилой и общественной застройки, а также кварталов существующих селитебных зон самотечной канализацией в канализационные очистные сооружения, и размещение канализационных насосных станций.

Трубопроводы канализации рекомендовано прокладывать из полиэтиленовых труб диаметром от 160 до 400 мм.

Минимальная глубина заложения будет равна глубине промерзания минус -0.3 м. В отдельных случаях, в связи с особенностями рельефа глубину заложения можно уменьшать вплоть до 0.7 м до верха трубы, с теплоизоляцией труб.

Водоснабжение

Централизованное водоснабжение на территории Нагорского сельсовета существует на территории с. Камышное (централизованной системой водоснабжения обеспечена одна улица). Остальное население пользуется подземными источниками (артезианские скважины), шахтными колодцами и каптированными родниками.

Ресурсы подземных вод обеспечивают потребности населения поселения для хозяйственно-питьевого водоснабжения. Подача воды потребителю проводится без предварительной водоподготовки.

Качество подземных вод отвечает требованиям СанПиН 2.1.1074-01 «Питьевая вода. Гигиенические требования к качеству воды централизованных систем питьевого водоснабжения. Контроль качества» по всем показателям.

Село Камышное по ул. Молодежной оборудовано централизованной системой водоснабжения. Имеется одна артезианская скважина, находящаяся в собственности муниципального образования. Информация о водоснабжающей организации и наличии у нее отсутствует. Глубина скважины – 120 м. Вода, поднимаемая из скважин, подается насосами в водонапорные баки и далее в наружные сети водоснабжения, без очистки и обеззараживания в сеть. Скважина не имеет ограждения зон строгого режима, скважины не оборудованы контрольно-измерительной аппаратурой, кранами для отбора проб воды.

Территории зоны строгого режима не окашиваются, павильоны артезианских скважин замусорены, отсутствует герметизация отверстий на оголовках скважин, что может привести к загрязнению вод подземного горизонта.

На территории сельсовета имеется 4 общественных колодца, ремонт которых осуществляется Администрацией.

Водонапорные башни:

- с. Камышное-1 шт. (с общей протяженностью трубопровода 30 м.);
- с. Нагорское- 1 шт.;
- с. Утятское – 1 шт. (подлежит ремонту).

Рекомендуется произвести мероприятия по разработке проектов для 100 % охвата водоснабжением. Также необходимо организовать пояса охраны для проектируемых источников водоснабжения.

Проектируемая схема водоснабжения принята централизованной. Хозяйственно-питьевой водопровод объединен с противопожарным. Поселковый водопровод обеспечивает хозяйственно-питьевое водопотребление в жилых и общественных зданиях, нужды коммунально-бытовых предприятий, а также тушение пожаров.

Для всех источников хозяйственно-питьевого водоснабжения в соответствии с СанПиН 2.1.4.1110-02 предусматривается разработка и обустройство зон санитарной охраны в составе трех поясов.

В целях рационального расходования питьевой воды в оборудованном централизованным водоснабжением жилком секторе предлагается установка водомерных устройств.

Для экономии и контроля необходимо оборудование средствами учета воды всех потребителей воды, а также сооружений водопроводного хозяйства на всех этапах подготовки и транспортировки воды.

При реализации генерального плана планируется осуществление следующих мероприятий:

- размещение водозабора в д. Вавилкова, с. Утятское;
- размещение водопровода в д. Вавилкова, д. Новая Деревня, с. Утятское, с. Камышное, с. Нагорское.

Газоснабжение

Населенные пункты с. Нагорское, с. Утятское, д. Новая Деревня, д. Вавилкова газифицированы.

Село Камышное планируется газифицировать в 2022 году.

На территории Притобольного района планируется строительство газопровода высокого давления 1 категории.

Предусмотрена газификация Нагорского сельсовета от газопровода низкого давления к ГГРП. ГГРП, устанавливается для снижения давления с высокого до среднего и низкого и поддержания его на заданном уровне. Размещение газораспределительной станции на территории с. Нагорское, а также пункта редуцирования газа.

Теплоснабжение

Система теплоснабжения Нагорского сельсовета Притобольного района включает в себя 1 котельную в с. Нагорское, обеспечивающую теплоснабжение объектов социально-культурного назначения в осенне — зимний период. Протяжённость теплосетей в сельсовете 150 м.

Во всех населенных пунктах сельсовета для теплоснабжения индивидуальных жилых домов используется печное отопление. Населением используются преимущественно дрова.

Основной проблемой системы теплоснабжения является необходимость реконструкции и модернизации существующих источников тепла в связи с данными о высоком износе.

Электроснабжение

В настоящее время на территории сельсовета собственные источники генерирования электроэнергии отсутствуют. Энергоснабжение Нагорского сельсовета осуществляется по радиальной схеме от трансформаторных подстанций ПС 110/10 кВ с пропускной способностью 6,3. Поставка электроэнергии осуществляется филиалом АО «СУЭНКО».

Межсистемные связи и распределительные функции обеспечиваются по сети напряжением 220 кВ.

Энергоснабжение населенных пунктов (коммунальные объекты, общественные и жилые здания) осуществляется по линиям электропередач напряжением 0,4÷110 кВ, расположенные вдоль улиц. Протяженность ЛЭП 110 кВ на территории поселения составляет 17,17 км, степень изношенности- 80%. Протяженность ЛЭП 10 кВ на территории поселения составляет 32,49 км, степень изношенности- 80%. Протяженность ЛЭП 35 кВ на территории поселения составляет 6,99 км, степень изношенности- 80%. На всей территории Нагорского сельсовета расположено 27 действующих трансформаторных пункта:

- д. Заборская - 3 шт.;
- с. Нагорское - 9 шт.;
- с. Утятское - 6 шт.;
- д. Новая Деревня - 2 шт.;
- д. Вавилкова -1 шт.;
- с. Камышное -6 шт.

Частичное уличное освещение имеется в с. Нагорское.

Электроснабжением обеспечивается существующая и проектируемая жилая, общественная и производственная застройка, а также отдельные производственные объекты на территории сельского поселения.

Перспективная электрическая нагрузка определяется в соответствии с нормой 950 кВт/ч на человека. Численность населения на расчетный срок составит 1797 чел. Электрическая нагрузка на расчетный срок принимается в размере 1707,15 тыс. кВт в год (обеспечивается существующими мощностями объектов энергоснабжения).

Требования к границам установления охранных зон объектов электросетевого хозяйства устанавливаются Постановлением Правительства РФ от 24.02.2009 N 160 (ред. от 21.12.2018) "О порядке установления охранных зон объектов электросетевого хозяйства и особых условий использования земельных участков, расположенных в границах таких зон":

а) вдоль воздушных линий электропередачи - в виде части поверхности участка земли и воздушного пространства (на высоту, соответствующую высоте опор воздушных линий электропередачи), ограниченной параллельными вертикальными плоскостями, отстоящими по обе стороны линии электропередачи от крайних проводов при неотклоненном их положении на следующем расстоянии:

<i>Проектный номинальный класс напряжения, кВ</i>	<i>Расстояние, м</i>
до 1	2 (для линий с самонесущими или изолированными проводами, проложенных по стенам зданий, конструкциям и т.д., охранный зона определяется в соответствии с установленными нормативными правовыми актами минимальными допустимыми расстояниями от таких линий)
1 - 20	10 (5 - для линий с самонесущими или изолированными проводами, размещенных в границах населенных пунктов)
35	15
110	20
150, 220	25
300, 500, +/- 400	30
750, +/- 750	40
1150	55

б) вдоль подземных кабельных линий электропередачи - в виде части поверхности участка земли, расположенного под ней участка недр (на глубину, соответствующую глубине прокладки кабельных линий электропередачи), ограниченной параллельными вертикальными плоскостями, отстоящими по обе стороны линии электропередачи от крайних кабелей на расстоянии 1 метра (при прохождении кабельных линий напряжением до 1 киловольта в городах под тротуарами - на 0,6 метра в сторону зданий и сооружений и на 1 метр в сторону проезжей части улицы);

в) вдоль подводных кабельных линий электропередачи - в виде водного пространства от водной поверхности до дна, ограниченного вертикальными плоскостями, отстоящими по обе стороны линии от крайних кабелей на расстоянии 100 метров;

г) вдоль переходов воздушных линий электропередачи через водоемы (реки, каналы, озера и др.) - в виде воздушного пространства над водной поверхностью водоемов (на высоту, соответствующую высоте опор воздушных линий электропередачи), ограниченного вертикальными плоскостями, отстоящими по обе стороны линии электропередачи от крайних проводов при неотклоненном их положении для судоходных

водоемов на расстоянии 100 метров, для несудоходных водоемов - на расстоянии, предусмотренном для установления охранных зон вдоль воздушных линий электропередачи;

д) вокруг подстанций - в виде части поверхности участка земли и воздушного пространства (на высоту, соответствующую высоте наивысшей точки подстанции), ограниченной вертикальными плоскостями, отстоящими от всех сторон ограждения подстанции по периметру на расстоянии, указанном в подпункте "а" настоящего документа, применительно к высшему классу напряжения подстанции.

Проблемной зоной существующей системы электроснабжения муниципального образования является инженерное оборудование 10/0,4 - морально устаревшее, недостаточной мощности и не отвечающее современным требованиям, физическая усталость металлоконструкций, большие потери электроэнергии при передаче, слабо развиты энергосберегающие и энергоэффективные технологии.

Связь

На территории поселения функционирует 1 отделение почтовой связи отделение почтовой связи Притобольного цеха– филиала ФГУП «Почта России». Узел связи предоставляет все виды услуг: оплату стационарной и сотовой связи, установки телефона, подключение Интернет, приём телеграмм, продажа телефонных карт, открыток. Также там находятся участок цеха связи ПАО «Ростелеком».

На территории Нагорского сельсовета расположены действующие автоматические телефонные станции в количестве 3 шт.:

- с Нагорское - 1 шт.;
- с. Утятское - 1 шт.;
- с. Камышное -1 шт.

Имеются антенно-мачтовые сооружения: с. Нагорское-2 шт., с. Камышное-2шт., и функционируют таксофоны, которые расположены в следующих населенных пунктах:

- с Нагорское - 1 шт.;
- с. Камышное -1 шт.;
- д. Вавилкова -1 шт.;
- д. Заборская – 1 шт.

Протяженность линии связи составляет 41,81 км.

На территории сельсовета работают сотовые операторы «МТС», «Ростелеком», «Beeline», «Мобильные телесистемы».

Проектом рекомендовано:

- организация и развитие широкополосного доступа в Интернет по технологии ADSL;
- осуществление ремонта и модернизации ветхих и аварийных линий связи;
- расширение зоны охвата мобильной связью.

Санитарная очистка территории

В Нагорском сельсовете, объектом для размещения отходов служат полигоны ТКО в с. Камышное и д. Новая деревня, которые подлежат рекультивации.

Объекты накопления ТКО, расположенные на территории Нагорского сельсовета, подлежат рекультивации.

Вывоз ТКО с территории сельсовета осуществляется на объекты обращения с ТКО в соответствии с территориальной схемой обращения с отходами Курганской области.

Услугу по обращению с ТКО на территории сельсовета оказывает региональный оператор по обращению с твердыми коммунальными отходами на территории Курганской области.

Сбор (накопление) ТКО, в т.ч. крупногабаритных отходов осуществляется в соответствии с постановлением Правительства Курганской области от 25.12.2017 года № 492 «Об утверждении порядка накопления твердых коммунальных отходов (в том числе их раздельного накопления) на территории Курганской области».

Содержание контейнерных площадок для накопления ТКО обеспечивают органы местного самоуправления за исключением установленных законодательством Российской Федерации случаев, когда такая обязанность лежит на других лицах.

Согласно приказу Департамента природных ресурсов и охраны окружающей среды Курганской области от 30 октября 2017 № 952 «Об установлении нормативов накопления твердых коммунальных отходов на территории Курганской области» норматив накопления на одного проживающего в год для многоквартирных и индивидуальных жилых домов составляет 1,7 куб.м/год (234,8 кг/год).

В соответствии с данной нормой объем образующихся на территории поселения отходов составляет при существующей численности $1,7 \text{ куб. м} * 1585 \text{ чел.} = 2694,5 \text{ куб. м}$, при проектной численности $1,7 \text{ куб. м} * 1797 \text{ чел.} = 3054,9 \text{ куб. м}$.

2.2. Прогнозируемые ограничения использования территорий поселения

Ограничения использования территорий поселения устанавливаются в границах зон с особыми условиями использования территории. К таким зонам в соответствии со ст. 105 Земельного кодекса, на территории Нагорского сельсовета относятся:

- защитная зона объекта культурного наследия;
- охранная зона объектов электроэнергетики (объектов электросетевого хозяйства и объектов по производству электрической энергии);
- придорожные полосы автомобильных дорог;
- охранный зона газопровода;
- охранный зона линий и сооружений связи;
- водоохранная зона;
- прибрежная защитная полоса;
- зоны санитарной охраны источников питьевого и хозяйственно-бытового водоснабжения;
- зоны затопления и подтопления (В соответствии с государственной программой Курганской области «Природопользование и охрана окружающей среды Курганской области» (подпрограмма «Использование и охрана водных объектов Курганской области» и графиком определения границ зон затопления, подтопления Департаментом природных ресурсов и охраны окружающей среды Курганской области выполнены работы по установлению зон затопления, подтопления в бассейне реки Тобол Притобольного района. В настоящее время границы зон затопления, подтопления территорий, прилегающих к реке Тобол и её притокам в с. Ялым, с. Нагорское, с. Межборное, с. Нижнеберезово, д. Подгорная, с, Утятское, д. Новая Деревня Притобольного района Курганской области установлены приказом Нижне-Обского бассейнового водного управления от 25.02.2021 г. N 27 «Об установлении границ зон затопления, подтопления территории, прилегающей к р. Тобол с притоками, Притобольного района Курганской области», сведения об установленных зонах затопления, подтопления внесены в государственный водный реестр и Единый государственный реестр недвижимости);
- санитарно-защитная зона;
- охранный зона тепловых сетей.

Установление зон с особыми условиями использования территории осуществляется в соответствии с действующим законодательством.

Ограничения использования земельных участков в границах водоохранных зон и прибрежных защитных полос уставлены в соответствии со ст. 65 Водного Кодекса РФ:

1. Водоохранными зонами являются территории, которые примыкают к береговой линии (границам водного объекта) морей, рек, ручьев, каналов, озер, водохранилищ и на которых устанавливается специальный режим осуществления хозяйственной и иной деятельности в целях предотвращения загрязнения, засорения, заиления указанных водных объектов и истощения их вод, а также сохранения среды обитания водных биологических ресурсов и других объектов животного и растительного мира.

2. В границах водоохранных зон устанавливаются прибрежные защитные полосы, на территориях которых вводятся дополнительные ограничения хозяйственной и иной деятельности.

3. За пределами территорий городов и других населенных пунктов ширина водоохранной зоны рек, ручьев, каналов, озер, водохранилищ и ширина их прибрежной защитной полосы устанавливаются от местоположения соответствующей береговой линии (границы водного объекта), а ширина водоохранной зоны морей и ширина их прибрежной защитной полосы - от линии максимального прилива. При наличии централизованных ливневых систем водоотведения и набережных границы прибрежных защитных полос этих водных объектов совпадают с парапетами набережных, ширина водоохранной зоны на таких территориях устанавливается от парапета набережной.

4. Ширина водоохранной зоны рек или ручьев устанавливается от их истока для рек или ручьев протяженностью:

- 1) до десяти километров - в размере пятидесяти метров;
- 2) от десяти до пятидесяти километров - в размере ста метров;
- 3) от пятидесяти километров и более - в размере двухсот метров.

5. Для реки, ручья протяженностью менее десяти километров от истока до устья водоохранная зона совпадает с прибрежной защитной полосой. Радиус водоохранной зоны для истоков реки, ручья устанавливается в размере пятидесяти метров.

6. Ширина водоохранной зоны озера, водохранилища, за исключением озера, расположенного внутри болота, или озера, водохранилища с акваторией менее 0,5 квадратного километра, устанавливается в размере пятидесяти метров. Ширина водоохранной зоны водохранилища, расположенного на водотоке, устанавливается равной ширине водоохранной зоны этого водотока.

7. Водоохранные зоны магистральных или межхозяйственных каналов совпадают по ширине с полосами отводов таких каналов.

8. Водоохранные зоны рек, их частей, помещенных в закрытые коллекторы, не устанавливаются.

9. Ширина прибрежной защитной полосы устанавливается в зависимости от уклона берега водного объекта и составляет тридцать метров для обратного или нулевого уклона, сорок метров для уклона до трех градусов и пятьдесят метров для уклона три и более градуса.

10. Для расположенных в границах болот проточных и сточных озер и соответствующих водотоков ширина прибрежной защитной полосы устанавливается в размере пятидесяти метров.

11. Ширина прибрежной защитной полосы реки, озера, водохранилища, имеющих особо ценное рыбохозяйственное значение (места нереста, нагула, зимовки рыб и других водных биологических ресурсов), устанавливается в размере двухсот метров независимо от уклона прилегающих земель.

12. На территориях населенных пунктов при наличии централизованных ливневых систем водоотведения и набережных границы прибрежных защитных полос совпадают с парапетами набережных. Ширина водоохранной зоны на таких территориях устанавливается от парапета набережной. При отсутствии набережной ширина водоохранной зоны, прибрежной защитной полосы измеряется от местоположения береговой линии (границы водного объекта).

13. В границах водоохранных зон запрещаются:

1) использование сточных вод в целях регулирования плодородия почв;
2) размещение кладбищ, скотомогильников, объектов размещения отходов производства и потребления, химических, взрывчатых, токсичных, отравляющих и ядовитых веществ, пунктов захоронения радиоактивных отходов;

3) осуществление авиационных мер по борьбе с вредными организмами;

4) движение и стоянка транспортных средств (кроме специальных транспортных средств), за исключением их движения по дорогам и стоянки на дорогах и в специально оборудованных местах, имеющих твердое покрытие;

5) строительство и реконструкция автозаправочных станций, складов горюче-смазочных материалов (за исключением случаев, если автозаправочные станции, склады горюче-смазочных материалов размещены на территориях портов, инфраструктуры внутренних водных путей, в том числе баз (сооружений) для стоянки маломерных судов, объектов органов федеральной службы безопасности), станций технического обслуживания, используемых для технического осмотра и ремонта транспортных средств, осуществление мойки транспортных средств;

6) размещение специализированных хранилищ пестицидов и агрохимикатов, применение пестицидов и агрохимикатов;

7) сброс сточных, в том числе дренажных, вод;

8) разведка и добыча общераспространенных полезных ископаемых (за исключением случаев, если разведка и добыча общераспространенных полезных ископаемых осуществляются пользователями недр, осуществляющими разведку и добычу иных видов полезных ископаемых, в границах предоставленных им в соответствии с законодательством Российской Федерации о недрах горных отводов и (или) геологических отводов на основании утвержденного технического проекта в соответствии со статьей 19.1 Закона Российской Федерации от 21 февраля 1992 года N 2395-1 "О недрах").

14. В границах водоохранных зон допускаются проектирование, строительство, реконструкция, ввод в эксплуатацию, эксплуатация хозяйственных и иных объектов при условии оборудования таких объектов сооружениями, обеспечивающими охрану водных объектов от загрязнения, засорения, заиления и истощения вод в соответствии с водным законодательством и законодательством в области охраны окружающей среды. Выбор типа сооружения, обеспечивающего охрану водного объекта от загрязнения, засорения, заиления и истощения вод, осуществляется с учетом необходимости соблюдения установленных в соответствии с законодательством в области охраны окружающей среды нормативов допустимых сбросов загрязняющих веществ, иных веществ и микроорганизмов. В целях настоящей статьи под сооружениями, обеспечивающими охрану водных объектов от загрязнения, засорения, заиления и истощения вод, понимаются:

1) централизованные системы водоотведения (канализации), централизованные ливневые системы водоотведения;

2) сооружения и системы для отведения (сброса) сточных вод в централизованные системы водоотведения (в том числе дождевых, талых, инфильтрационных, поливомоечных и дренажных вод), если они предназначены для приема таких вод;

3) локальные очистные сооружения для очистки сточных вод (в том числе дождевых, талых, инфильтрационных, поливомоечных и дренажных вод), обеспечивающие их очистку исходя из нормативов, установленных в соответствии с требованиями законодательства в области охраны окружающей среды и Водного Кодекса;

4) сооружения для сбора отходов производства и потребления, а также сооружения и системы для отведения (сброса) сточных вод (в том числе дождевых, талых, инфильтрационных, поливомоечных и дренажных вод) в приемники, изготовленные из водонепроницаемых материалов;

5) сооружения, обеспечивающие защиту водных объектов и прилегающих к ним территорий от разливов нефти и нефтепродуктов и иного негативного воздействия на окружающую среду.

15.1. В отношении территорий ведения гражданами садоводства или огородничества для собственных нужд, размещенных в границах водоохраных зон и не оборудованных сооружениями для очистки сточных вод, до момента их оборудования такими сооружениями и (или) подключения к системам, указанным в пункте 1 части 16 настоящей статьи, допускается применение приемников, изготовленных из водонепроницаемых материалов, предотвращающих поступление загрязняющих веществ, иных веществ и микроорганизмов в окружающую среду.

15.2. На территориях, расположенных в границах водоохраных зон и занятых защитными лесами, особо защитными участками лесов, наряду с ограничениями, установленными частью 15 настоящей статьи, действуют ограничения, предусмотренные установленными лесным законодательством правовым режимом защитных лесов, правовым режимом особо защитных участков лесов.

16. В границах прибрежных защитных полос наряду с установленными частью 15 настоящей статьи ограничениями запрещаются:

- 1) распашка земель;
- 2) размещение отвалов размываемых грунтов;
- 3) выпас сельскохозяйственных животных и организация для них летних лагерей, ванн.

17. Установление границ водоохраных зон и границ прибрежных защитных полос водных объектов, в том числе обозначение на местности посредством специальных информационных знаков, осуществляется в порядке, установленном Правительством Российской Федерации.

2.2.1. Объекты культурного наследия

Объекты культурного наследия (памятники истории и культуры) народов Российской Федерации представляют собой уникальную ценность для всего многонационального народа Российской Федерации и являются неотъемлемой частью всемирного культурного наследия.

Территории объектов культурного наследия представляют собой неделимые земельные участки, являющиеся материальной, пространственной, юридически значимой основой объектов культурного наследия как недвижимости.

На территории Нагорского сельсовета расположены:

- объекты культурного наследия регионального значения (таблица 2.6);
- выявленные объекты культурного наследия (таблица 2.7);

– объекты культурного наследия федерального значения (Таблица 2.8).

Таблица 2.6

**Перечень объектов культурного наследия регионального значения,
расположенных на территории Нагорского сельсовета
Притобольного района Курганской области**

<i>Наименование объекта культурного наследия</i>	<i>Местонахождение объекта культурного наследия</i>	<i>Наименование и реквизиты нормативно-правового акта о постановке объекта культурного наследия на государственную охрану</i>
Братская могила	Притобольный район с. Утятское	Решение Курганского облисполкома от 18.06.1952г. № 561А

Таблица 2.7

**Перечень выявленных объектов культурного наследия,
расположенных на территории Нагорского сельсовета**

<i>Наименование объекта культурного наследия</i>	<i>Местонахождение объекта культурного наследия</i>	<i>Наименование, дата, номер документа о постановке объекта на учет</i>
Объекты археологического наследия		
Поселение Утятское-2	Северо- западная окраина с. Утятское	Приказ Научно-производственного центра по охране и использованию памятников истории и культуры области от 09.02.2005 № 5
Поселение Камышное-3	2 км юго-западнее с. Камышное	Приказ Научно-производственного центра по охране и использованию памятников истории и культуры области от 09.02.2005 № 5
Объекты истории и архитектуры		
Церковь Богоявленская	Притобольный район, село Утятское	Приказ Научно-производственного центра по охране и использованию памятников истории и культуры области от 09.02.2005 № 5

Таблица 2.8

**Перечень объектов культурного наследия федерального значения,
расположенных на территории Нагорского сельсовета**

<i>Наименование объекта культурного наследия</i>	<i>Местонахождение объекта культурного наследия</i>	<i>Наименование и реквизиты нормативно-правового акта о постановке объекта культурного наследия на государственную охрану</i>
Селище, Камышное-1	1,5 км западнее с. Камышное	Постановление Администрации Курганской области от 24.02.1992 № 87 «О принятии под государственную охрану местного значения памятников археологии»
Селище, Камышное -2	3 км западнее с. Камышное	Решение Исполнительного комитета Курганского областного Совета народных депутатов от 16.10.1986 № 702 «О ходе выполнения Закона РСФСР «Об охране и исполнении памятников истории и культуры» в области»
Камышное курганный могильник-1	1,5 км западнее с. Камышное	Постановление Администрации Курганской области от 24.02.1992 № 87 «О принятии под государственную охрану местного значения памятников археологии»
Поселение, Утятское-1	с. Утятское	Постановление Администрации Курганской области от 24.02.1992 № 87 «О принятии под государственную охрану местного значения памятников археологии»
Утятский Курган	4,2 км северо-западнее	Решение Малого совета Курганского областного

<i>Наименование объекта культурного наследия</i>	<i>Местонахождение объекта культурного наследия</i>	<i>Наименование и реквизиты нормативно-правового акта о постановке объекта культурного наследия на государственную охрану</i>
	с. Утятское	Совета народных депутатов от 06.05.1993 № 84 «О принятии под государственную охрану памятников археологии»
Утятский ярк	с. Утятское	Решение Малого совета Курганского областного Совета народных депутатов от 06.05.1993 № 84 «О принятии под государственную охрану памятников археологии»

2.2.2. Объекты особо охраняемых природных территорий

В соответствии со статьей 94 Земельного кодекса РФ от 25.10.2001 N 136-ФЗ к землям особо охраняемых территорий относятся земли, которые имеют особое природоохранное, научное, историко-культурное, эстетическое, рекреационное, оздоровительное и иное ценное значение, которые изъяты в соответствии с постановлениями федеральных органов государственной власти, органов государственной власти субъектов Российской Федерации или решениями органов местного самоуправления полностью или частично из хозяйственного использования и оборота и для которых установлен особый правовой режим.

В соответствии с постановлением Администрации (Правительства) Курганской области от 05.02.2001 № 52 "О памятниках природы Курганской области" установлены границы и режим особой охраны памятников.

К особо охраняемым природным территориям в Нагорском сельсовете Притобольного района относятся три действующих памятника природы регионального значения:

- Озеро Акулинкино у с. Утятское. Состав территории и границы: соответствуют границе уреза воды в летний период. На территории памятника природы запрещается:
 - размещение объектов, не связанных с обеспечением охраны памятника природы и осуществлением разрешенных видов пользования природными ресурсами;
 - изменение гидрологического и гидрохимического режима;
 - забор воды;
 - сброс сточных вод, размещение отходов;
 - землеройные, дноуглубительные работы;
 - заготовка водной растительности;
 - организация водопоя скота, купание животных;
 - движение моторных маломерных судов, за исключением моторных маломерных судов с воздушным винтом.

Допускается:

- использование озера с целью отдыха;
- размещение пляжных сооружений;
- рыболовство и рыбоводство в соответствии с действующими правилами.

Особенности расположения и функционирования памятника природы подлежат обязательному учету при разработке схем территориального планирования, генеральных планов поселений, схем комплексного использования и охраны водных объектов, лесохозяйственных регламентов, проектов освоения лесов, проектов внутрихозяйственного устройства охотничьих хозяйств.

- Лесной лог у с. Камышное. Граница памятника природы проходит по контуру лесного урочища, ограниченного землями сельскохозяйственного назначения. Протяженность водного объекта менее 10 км.

Режим особой охраны:

На территории памятника природы запрещается:

- размещение объектов, не связанных с обеспечением охраны памятника природы и осуществлением разрешенных видов пользования природными ресурсами;
- распашка, землеройные работы, не связанные с охраной леса от пожаров и лесовосстановлением;
- добыча полезных ископаемых;
- перекрытие стока, изменение гидрологического режима;
- рубки спелых, перестойных лесных насаждений;
- заготовка лекарственных растений;
- сбор и повреждение редких, исчезающих растений, нарушение мест их произрастания;
- применение химических средств борьбы с вредителями и болезнями леса;
- выпас скота;
- въезд транспорта (кроме спецмашин);
- размещение промышленных и бытовых отходов.

Допускается:

- разрешенные виды рубок в соответствии с Приказом Министерства природных ресурсов Российской Федерации от 16 июля 2007 года N 181 "Об утверждении Особенности использования, охраны, защиты, воспроизводства лесов, расположенных на особо охраняемых природных территориях";
- мероприятия по охране леса от пожаров и защите от вредителей и болезней;
- посещение урочища с целью отдыха;
- сбор грибов и ягод.

Особенности расположения и функционирования памятника природы подлежат обязательному учету при разработке схем территориального планирования, генеральных планов поселений, схем комплексного использования и охраны водных объектов, лесохозяйственных регламентов, проектов освоения лесов, проектов внутрихозяйственного устройства охотничьих хозяйств.

- Долина реки Боровлянки. Состав территории и границы: Памятник природы включает в себя: квартал 162 выделы 1 - 5, 9, 10; квартал 164 выделы 1,2,5; квартал 165 выдел 1 Межборного мастерского участка Глядянского участкового лесничества Глядянского лесничества. По территории памятника природы протекает р. Боровлянка, общей протяженностью 10 км.

Режим особой охраны:

На территории памятника природы запрещается:

- размещение объектов, не связанных с обеспечением охраны памятника природы и осуществлением разрешенных видов пользования природными ресурсами;
- изменение гидрологического режима р. Боровлянки;
- распашка земель, иные нарушения почвенного покрова;
- размещение промышленных и бытовых отходов;
- рубки спелых, перестойных лесных насаждений;
- заготовка живицы, коры, веников, лекарственных растений;
- сбор и повреждение редких, исчезающих растений, нарушение мест их произрастания;
- выпас скота;

- применение химических средств борьбы с вредителями и болезнями леса;
- въезд транспорта;
- организация туристических стоянок и разведение костров.

Допускается:

Вышеуказанные работы в местах произрастания редких и исчезающих растений осуществляются в невегетационный период с использованием колесной техники;

- посещение территории с научными и образовательными целями;
- мероприятия по охране леса от пожаров и защите от вредителей и болезней.

Особенности расположения и функционирования памятника природы подлежат обязательному учету при разработке схем территориального планирования, генеральных планов поселений, схем комплексного использования и охраны водных объектов, лесохозяйственных регламентов, проектов освоения лесов, проектов внутрихозяйственного устройства охотничьих хозяйств.

2.2.3. Объекты специального назначения

Погребение тел, умерших в Нагорском сельсовете осуществляется на общественных кладбищах с учетом вероисповедальных, воинских и иных обычаев и традиций.

Порядок использования территории определяется с учетом требований государственных градостроительных нормативов и правил, специальных нормативов. Основные виды использования: захоронения, колумбарии, мемориальные комплексы, дома траурных обрядов, бюро похоронного обслуживания, конфессиональные объекты.

Таблица 2.9

Объекты специального назначения Нагорского сельсовета Притобольного района Курганской области

<i>Название</i>	<i>Адрес</i>	<i>Площадь, га</i>
Кладбище	Курганская область, Притобольный район, Нагорский сельсовет, село Камышное	1,93
Кладбище	Курганская область, Притобольный район, Нагорский сельсовет, село Нагорское	1,705
Кладбище	Курганская область, Притобольный район, Нагорский сельсовет, село Утятское	2,29
Полигон ТКО (ликвидируемый)	Курганская область, Притобольный район, Нагорский сельсовет, село Камышное	1,02
Полигон ТКО (ликвидируемый)	Курганская область, Притобольный район, Нагорский сельсовет, д. Новая деревня	1,03
Скотомогильник (ликвидируемый)	Курганская область, Притобольный район, Нагорский сельсовет, с. Нагорское	0,2

2.3. Выводы

1. Расселение на территории поселения равномерное. 70% населения проживает в административном центре поселения, а также на прилегающей к нему территории – с. Нагорское, с. Камышное.

2. Основная градостроительная деятельность развивается на территории Нагорского сельсовета.

3. На территории поселения и населенных пунктов сложилось функциональное зонирование. Состав и расположение зон в основном соответствует расселению и не сдерживает развитие поселения.

4. Хозяйственная деятельность на территории поселения сосредоточена в с. Нагорское, а также на прилегающей к нему территории.

5. На территории поселения размещаются объекты социальной, транспортной и инженерной инфраструктуры регионального значения, местного значения муниципального района и местного значения сельского поселения.

6. Установление зон с особыми условиями использования территории осуществляется в соответствии с действующим законодательством.

7. Система транспорта общего пользования (автомобильных дорог) соответствует расселению и системе социального обслуживания. При этом качество улично-дорожной сети Нагорского сельсовета не соответствует современным требованиям.

3. ОЦЕНКА ВОЗМОЖНОГО ВЛИЯНИЯ ПЛАНИРУЕМЫХ ДЛЯ РАЗМЕЩЕНИЯ ОБЪЕКТОВ МЕСТНОГО ЗНАЧЕНИЯ ПОСЕЛЕНИЯ

На территории Нагорского сельсовета планируется размещение следующих объектов местного значения поселения:

- в области инженерной инфраструктуры: канализационных очистных сооружений и самотечной канализации, КНС;
- в области инженерной инфраструктуры: водопровода, водозабора;
- в области инженерной инфраструктуры: газопровода низкого давления;
- в области социальной инфраструктуры: административного здания;
- в области социальной инфраструктуры: объектов торговли и общественного питания, парка развлечений, непроизводственных объектов коммунально-бытового обслуживания и предоставления персональных услуг;
- в области социальной инфраструктуры: станции технического обслуживания;
- в области культуры: библиотеки;
- в области культуры: сельского дома культуры в с. Нагорское;
- в области транспортной инфраструктуры: улиц в жилой застройке;
- в области спортивной и физкультурно-оздоровительной инфраструктуры: спортивного зала, спортивного сооружения;
- в области развития экономического потенциала поселения: зерноочистительно-сушильного комплекса с семенным заводом, животноводческий комплекс;
- в области развития экономического потенциала поселения: коневодческая ферма, севернее с. Камышное.

Реализация данных мероприятий позволит повысить уровень образованности населения и обеспечить соблюдение конституционных прав граждан. Повышения уровня и качества жизни населения, благоприятно скажется на облике поселения, будет способствовать развитию потенциала сельского поселения.

4. СВЕДЕНИЯ О ПЛАНИРУЕМЫХ ДЛЯ РАЗМЕЩЕНИЯ НА ТЕРРИТОРИЯХ ПОСЕЛЕНИЯ ОБЪЕКТОВ ФЕДЕРАЛЬНОГО ЗНАЧЕНИЯ, ОБЪЕКТОВ РЕГИОНАЛЬНОГО ЗНАЧЕНИЯ

На территорию Нагорского сельсовета распространяют действие следующие документы территориального планирования *Российской Федерации*:

1) схема территориального планирования Российской Федерации в области здравоохранения, утвержденная распоряжением Правительства Российской Федерации от 28.12.2012 №2607-р (с последующими изменениями и дополнениями);

2) схема территориального планирования Российской Федерации в области высшего профессионального образования, утвержденная распоряжением Правительства Российской Федерации от 26.02.2013 №247-р;

3) схема территориального планирования Российской Федерации в области федерального транспорта (железнодорожного, воздушного, морского, внутреннего водного), автомобильных дорог федерального значения, утвержденная распоряжением Правительства Российской Федерации от 19.03.2013 № 384-р (с последующими изменениями и дополнениями);

4) схема территориального планирования Российской Федерации в области федерального трубопроводного транспорта, утвержденная распоряжением Правительства Российской Федерации от 13.08.2013 №1416-р (с последующими изменениями и дополнениями);

5) схема территориального планирования Российской Федерации в области обороны страны и безопасности государства, утвержденная указом Президента Российской Федерации от 10.12.2015 № 615;

6) схема территориального планирования Российской Федерации в области энергетики, утвержденная распоряжением Правительства Российской Федерации от 01.08.2016 № 1634-р (с последующими изменениями и дополнениями).

Указанными документами территориального планирования Российской Федерации на территории Нагорского сельсовета не запланировано размещение объектов федерального значения.

Кроме того, на территорию Нагорского сельсовета распространяется действие документов территориального планирования Курганской области:

- схема территориального планирования Курганской области, утвержденная Постановлением Правительства Курганской области от 24.12.2012 № 658.

В соответствии со схемой территориального планирования Курганской области на территории Нагорского сельсовета запланировано размещение следующих объектов регионального значения (таблица 4.1.).

Таблица 4.1

Сведения о планируемых для размещения на территории поселения объектах регионального значения

Номер объекта	Код объекта	Вид объекта	Назначение объекта	Наименование объекта	Основные характеристики объекта	Местоположение	Планируемые мероприятия по объекту	Характеристика зон с особыми условиями использования территории	Реквизиты документов территориального планирования	Обоснование выбранного варианта размещения
1.	602010406	Обособленное структурное подразделение медицинской организации, оказывающей первичную медико-санитарную помощь	Оказание медицинской помощи в стационарных условиях	Лечебно-профилактическая медицинская организация	Устанавливается техническим заданием	Нагорский сельсовет, с. Нагорское	Планируемый к реконструкции	Не устанавливается	СТП Курганской области, утвержденная Постановлением Правительства Курганской области от 24.12.2012 № 658	В соответствии с СТП Курганской области, утвержденная Постановлением Правительства Курганской области от 24.12.2012 № 658 рекомендована на реконструкция ФАП
2.	602010406	Обособленное структурное подразделение медицинской организации, оказывающей первичную медико-	Оказание медицинской помощи в стационарных условиях	Лечебно-профилактическая медицинская организация	Устанавливается техническим заданием	Нагорский сельсовет, с. Нагорское, ул. Центральная, 25-1	Планируемый к ликвидации	Не устанавливается	СТП Курганской области, утвержденная Постановлением Правительства Курганской	В соответствии с СТП Курганской области, утвержденная Постановлен

Генеральный план Нагорского сельсовета Притобольного района Курганской области.

Том 2. Материалы по обоснованию

Номер объекта	Код объекта	Вид объекта	Назначение объекта	Наименование объекта	Основные характеристики объекта	Местоположение	Планируемые мероприятия по объекту	Характеристика зон с особыми условиями использования территории	Реквизиты документов территориального планирования	Обоснование выбранного варианта размещения
		санитарную помощь							области от 24.12.2012 № 658	ием Правительства Курганской области от 24.12.2012 № 658 рекомендована на ликвидация ФАП
3.	602010406	Обособленное структурное подразделение медицинской организации, оказывающей первичную медико-санитарную помощь	Оказание медицинской помощи в стационарных условиях	Блок-модульное здание ФАП	Устанавливается техническим заданием	Нагорский сельсовет, с. Нагорское	Планируемый к размещению	Не устанавливается	СТП Курганской области, утвержденная Постановлением Правительства Курганской области от 24.12.2012 № 658	В соответствии с СТП Курганской области, утвержденная Постановлением Правительства Курганской области от 24.12.2012 № 658 рекомендовано размещение ФАП
4.	602040506	Газораспределительная станция (ГРС)	Развитие инженерной	Газораспределительная станция (ГРС)	Устанавливается	Нагорский сельсовет	Планируемый к	Охранная зона – 300 м	СТП Курганской	В соответствии

Номер объекта	Код объекта	Вид объекта	Назначение объекта	Наименование объекта	Основные характеристики объекта	Местоположение	Планируемые мероприятия по объекту	Характеристика зон с особыми условиями использования территории	Реквизиты документов территориального планирования	Обоснование выбранного варианта размещения
			инфраструктуры		техническим заданием		размещению		области, утвержденная Постановлением Правительства Курганской области от 24.12.2012 № 658	с СТП Курганской области, утвержденная Постановлением Правительства Курганской области от 24.12.2012 № 658 рекомендовано размещение ГРС
5.	602040601	Газопровод распределительный высокого давления	Развитие инженерной инфраструктуры	Газопровод	Устанавливается техническим заданием	Нагорский сельсовет	Планируемый к размещению	Охранная зона – 3 м	СТП Курганской области, утвержденная Постановлением	В соответствии с СТП Курганской области, утвержденная
6.	602040601	Газопровод распределительный высокого давления	Развитие инженерной инфраструктуры	Газопровод межпоселковый с. Нагорское - п. Сосновый - д. Арсеновка - с. Глядянское с отводами на с. Камышное, с. Раскатиha, с. Чернавское, с.	Протяженность 12,37 км	Нагорский сельсовет	Планируемый к размещению	Охранная зона – 3 м	Постановлением Правительства Курганской области от 24.12.2012 № 658	Постановлением Правительства Курганской области от 24.12.2012 № 658

Генеральный план Нагорского сельсовета Притобольного района Курганской области.

Том 2. Материалы по обоснованию

Номер объекта	Код объекта	Вид объекта	Назначение объекта	Наименование объекта	Основные характеристики объекта	Местоположение	Планируемые мероприятия по объекту	Характеристика зон с особыми условиями использования территории	Реквизиты документов территориального планирования	Обоснование выбранного варианта размещения
				Межборное Притобольного района Курганской области						запланирована газификация Притобольного района
7.	602031601	Мостовое сооружение	Развитие транспортной инфраструктуры	Мостовой переход через р. Тобол	Устанавливается техническим заданием	Нагорский сельсовет, с. Нагорское	Планируемый к размещению	Не устанавливается	СТП Курганской области, утвержденная Постановлением Правительства Курганской области от 24.12.2012 № 658	В соответствии с СТП Курганской области, утвержденная Постановлением Правительства Курганской области от 24.12.2012 № 658 рекомендовано размещение мостового перехода через р. Тобол в с. Нагорское
8.	602030303	Автомобильные дороги местного значения	Развитие транспортной инфраструктуры	автомобильная дорога Нагорское-Утятское	Протяжённость 1,79 км	Нагорский сельсовет	Планируемый к размещению	Придорожная полоса в соответствии с	Приказ Департамента строительства,	В соответствии с СТП

<i>Номер объекта</i>	<i>Код объекта</i>	<i>Вид объекта</i>	<i>Назначение объекта</i>	<i>Наименование объекта</i>	<i>Основные характеристики объекта</i>	<i>Местоположение</i>	<i>Планируемые мероприятия по объекту</i>	<i>Характеристика зон с особыми условиями использования территории</i>	<i>Реквизиты документов территориального планирования</i>	<i>Обоснование выбранного варианта размещения</i>
			уры				ю	ФЗ от 08.11.2007 № 257-ФЗ	госэкспертизы и ЖКХ Курганской области от 02.02.2021	Курганской области, утвержденная Постановлением Правительства Курганской области от 24.12.2012 № 658 рекомендована на реконструкция автомобильной дороги

5. СВЕДЕНИЯ О ПЛАНИРУЕМЫХ ДЛЯ РАЗМЕЩЕНИЯ НА ТЕРРИТОРИЯХ ПОСЕЛЕНИЯ ОБЪЕКТОВ МЕСТНОГО ЗНАЧЕНИЯ МУНИЦИПАЛЬНОГО РАЙОНА

На территорию Нагорского сельсовета распространяет действие документ территориального планирования Притобольного района Курганской области:

- Схема территориального планирования Притобольного района Курганской области утвержденная решением Притобольной районной думой от 28.12.2012 № 218.

Сведения о видах, назначении и наименованиях, планируемых для размещения на территориях поселения объектов местного значения муниципального района, их основные характеристики, местоположение, характеристики зон с особыми условиями использования территорий, реквизиты документов территориального планирования, а также обоснование выбранного варианта размещения данных объектов представлены в таблице 5.1.

Таблица 5.1

Сведения о планируемых для размещения на территории поселения объектах местного значения муниципального района

Номер объекта	Код объекта	Вид объекта	Назначение объекта	Наименование объекта	Основные характеристики объекта	Местоположение	Планируемые мероприятия по объекту	Характеристика зон с особыми условиями использования территории	Реквизиты документов территориального планирования	Обоснование выбранного варианта размещения
1.	602010102	Общеобразовательная организация	Развитие социальной инфраструктуры	МКОУ «Нагорская общеобразовательная школа»	Устанавливается техническим заданием	Нагорский сельсовет, Нагорское	Планируемый реконструкции	Не устанавливается	СТП Притобольного района Курганской области утвержденная решением Притобольной районной думой от 28.12.2012 № 218.	Схемой территориального Притобольного района предусматривается реконструкция общеобразовательной организации в с. Нагорское
2.	602010605	Объекты физкультурно-досугового назначения и активного отдыха	Развитие социальной инфраструктуры	Объект физкультурно-досугового назначения и активного отдыха	Устанавливается техническим заданием	Нагорский сельсовет, Нагорское	Планируемый размещения	Не устанавливается	СТП Притобольного района Курганской области утвержденная решением Притобольной районной думой от 28.12.2012 № 218.	Схемой территориального Притобольного района предусматривается размещение объекта физкультурно-досугового назначения и активного отдыха в с. Нагорское

6. ПЕРЕЧЕНЬ И ХАРАКТЕРИСТИКА ОСНОВНЫХ ФАКТОРОВ РИСКА ВОЗНИКНОВЕНИЯ ЧРЕЗВЫЧАЙНЫХ СИТУАЦИЙ ПРИРОДНОГО И ТЕХНОГЕННОГО ХАРАКТЕРА

В данном разделе в соответствии с п. 6 ст. 23 Градостроительного кодекса РФ приведен перечень и характеристика рисков возникновения чрезвычайных ситуаций природного и техногенного характера на территории Нагорского сельсовета.

6.1. Инженерно-технические мероприятия гражданской обороны

По группе ГО Нагорский сельсовет – не категорирован. На территории поселения отсутствуют категорированные по ГО населенные пункты, предприятия, организации и учреждения.

Расселение

Пешие маршруты эвакуации предусмотрены из административного центра поселения к местам расселения, где силами местной администрации происходит размещение и обустройство эвакуируемых. Согласно СП 165.1325800.2014 «Инженерно-технические мероприятия по гражданской обороне. Актуализированная редакция СНиП 2.01.51-90», при размещении эвакуируемого населения в загородной зоне, обеспечение жильем осуществляется из расчета 2,5 м² общей площади на одного человека.

Продовольственные склады, распределительные холодильники, базы материально-технических резервов и базы ГСМ следует размещать за пределами населенных пунктов, вдоль основных маршрутов эвакуации, вне зон возможных сильных разрушений и зон возможного катастрофического затопления, вблизи мест рассредоточения населения. Данные объекты размещают, как правило, используя существующие, базисные склады снабжения. В настоящий момент такие объекты на территории поселения отсутствуют.

Защита населения

Так как Нагорский сельсовет является некатегорированным, то население подлежит рассредоточению в границах территории поселения согласно мобилизационному плану.

Основным способом защиты населения от возможного радиоактивного заражения и современных военных средств поражения, является укрытие в специальных защитных сооружениях, которые должны приводиться в готовность для укрываемых в сроки не более 24 часов. На территории Нагорского сельсовета, оборудованные защитные сооружения ГО отсутствуют.

Согласно СП 88.13330.2014 «Защитные сооружения гражданской обороны. Актуализированная редакция СНиП II-11-77*», норма площади пола основных помещений ЗС на одного укрываемого следует принимать 0,5м², для хранения загрязненной уличной одежды – 0,07м², для санитарного узла – 0,02м². Всего на одного укрываемого рассчитывается 0,59м².

Численность населения Нагорского сельсовета составляет 1585 человека. Подлежит укрытию на расчетный срок до 95% от всего количества населения это – 1506 чел.

В соответствии с этим, проектом планируются укрытия по типу П-5 на 1506чел. Площадь планируемых укрытий составляет:

$$\text{по типу П-5: } 0,59\text{м}^2 \times 1506 = 888,54 \text{ м}^2$$

Таким образом, в настоящее время на территории сельского поселения необходимо иметь 888,54 м² укрытий, подготовленных по требованиям СП 88.13330.2014 «Защитные сооружения гражданской обороны. Актуализированная редакция СНиП II-11-77*».

Места расположения ПРУ следует устанавливать в соответствии с планом эвакуации. Противорадиационные укрытия, как правило, размещают:

- в подвальных помещениях одноэтажных жилых домов, школ и детских садов, домов культуры и др.
- в приспособляемых 1 этажах административных зданий, школ и др.

Стоимость оборудования ПРУ рассчитывается на стадиях непосредственного проектирования ЗС ГО.

Система оповещения ГО

Основным способом оповещения и информирования населения Нагорского сельсовета о ситуациях ГО и ЧС является передача речевой информации.

Сигналы (распоряжения) ГО в Нагорском сельсовете передаются по радио, телевидению, независимо от ведомственной принадлежности и формы собственности.

Трансляции вещательных программ приостанавливаются, речевая информация передается населению длительностью не более 5 минут. Допускается 2-3 минутное краткое повторение передачи речевого сообщения, при этом передачи правительственных сообщений имеют первостепенное значение.

Объектовые системы оповещения, оборудуются на объектах, имеющих важное экономическое или оборонное значение, они состоят:

- из электронного оповещения персонала объекта;
- объектовой сети радиотрансляционного вещания.

В настоящее время объектовые системы оповещения на территории Нагорского сельсовета отсутствуют.

6.2. Инженерное обеспечение территории

Водоснабжение и водоотведение

Централизованное водоснабжение на территории Нагорского сельсовета существует на территории с. Камышное, в остальных населенных пунктах отсутствует. Население пользуется подземными источниками (артезианские скважины), шахтными колодцами и каптированными родниками.

Ресурсы подземных вод обеспечивают потребности населения поселения для хозяйственно-питьевого водоснабжения. Подача воды потребителю проводится без предварительной водоподготовки.

Качество подземных вод отвечает требованиям СанПиН 2.1.1074-01 «Питьевая вода. Гигиенические требования к качеству воды централизованных систем питьевого водоснабжения. Контроль качества» по всем показателям.

Село Камышное по ул. Молодежной оборудован централизованной системой водоснабжения. Имеется одна артезианская скважина, находящаяся в собственности муниципального образования. Глубина скважины – 120 м. Вода, поднимаемая из скважин, подается насосами в водонапорные баки и далее в наружные сети водоснабжения, без очистки и обеззараживания в сеть. Скважина не имеет ограждения зон строгого режима, скважины не оборудованы контрольно-измерительной аппаратурой, кранами для отбора проб воды.

Территории зоны строгого режима не окашиваются, павильоны артезианских скважин замусорены, отсутствует герметизация отверстий на оголовках скважин, что может привести к загрязнению вод подземного горизонта.

На территории сельсовета имеется 4 общественных колодца, ремонт которых осуществляется Администрацией.

Водонапорные башни:

- с. Камышное-1 шт. (с общей протяженностью трубопровода 30 м.);
- с. Нагорское- 1 шт.;
- с. Утятское – 1 шт. (подлежит ремонту).

Рекомендуется произвести мероприятия по разработке проектов для 100 % охвата водоснабжением. Также необходимо организовать пояса охраны для проектируемых источников водоснабжения.

Проектируемая схема водоснабжения принята централизованной. Хозяйственно-питьевой водопровод объединен с противопожарным. Поселковый водопровод обеспечивает хозяйственно-питьевое водопотребление в жилых и общественных зданиях, нужды коммунально-бытовых предприятий, а также тушение пожаров.

Для всех источников хозяйственно-питьевого водоснабжения в соответствии с СанПиН 2.1.4.1110-02 предусматривается разработка и обустройство зон санитарной охраны в составе трех поясов.

В целях рационального расходования питьевой воды в оборудованном централизованным водоснабжением жилком секторе предлагается установка водомерных устройств.

Для экономии и контроля необходимо оборудование средствами учета воды всех потребителей воды, а также сооружений водопроводного хозяйства на всех этапах подготовки и транспортировки воды.

При реализации генерального плана планируется осуществление следующих мероприятий:

- размещение водозабора в д. Вавилкова, с. Утятское;
- размещение водопровода в д. Вавилкова, д. Новая Деревня, с. Утятское, с. Камышное, с. Нагорское.

В населенных пунктах Нагорского сельсовета системы и сети водоотведения отсутствуют. Население использует локальные очистные сооружения, выгребные ямы, септики.

Сточные воды от жилой и общественной застройки поступают в накопительные выгребные ямы и осуществляется вывоз специализированным транспортными средствами на полигоны ТКО.

Отсутствие централизованной канализационной сети создает определенные трудности населению, ухудшает их бытовые условия. Также возрастает угроза возникновения и распространения опасных заболеваний среди местного населения.

Существующая ситуация оказывает отрицательное влияние на экологию и, соответственно, создает угрозу жизни и здоровью жителям муниципального образования, способствует загрязнению подземных вод.

Требования к очистке сточных вод предъявляются согласно нормативных документов: Водного Кодекса РФ, Закона РФ «Об охране окружающей природной среды», Закона РФ «О санитарно-эпидемиологическом благополучии населения».

В перспективе развития организация централизованного водоотведения на территории Нагорского сельсовета предусматривает канализование новой жилой и общественной застройки, а также кварталов существующих селитебных зон самотечной

канализацией в канализационные очистные сооружения, и размещение канализационных насосных станций.

Трубопроводы канализации рекомендовано прокладывать из полиэтиленовых труб диаметром от 160 до 400 мм.

Минимальная глубина заложения будет равна глубине промерзания минус -0.3 м. В отдельных случаях, в связи с особенностями рельефа глубину заложения можно уменьшать вплоть до 0.7 м до верха трубы, с теплоизоляцией труб.

К первоочередным мероприятиям по обеспечению устойчивости работы системы водоснабжения в условиях ЧС (в соответствии с инструкцией ВСН ВК 4-90) относятся:

- подготовка схем водоснабжения населенных пунктов поселения для различных ситуаций и режимов работы, в соответствии с нормативными требованиями ВСН ВК 4-90;
- в схеме должны быть задействованы в первую очередь все ресурсы подземных вод, поверхностные источники могут быть использованы только в крайнем случае, если качество воды в них соответствует одному из трех классов, указанных в ГОСТ 2761-84;
- устья всех водозаборных скважин и задействованных колодцев должны быть загерметизированы;
- ряд скважин должен иметь резервные источники электроснабжения, не отключаемые при обесточивании других потребителей или иметь устройства для подключения насосов к передвижным электростанциям, а также патрубки для обеспечения залива воды в передвижные цистерны;
- реагентные и хлорные хозяйства должны быть подготовлены для работы по водоочистке при заражении воды или воздушной среды;
- каждый пункт раздачи воды в передвижную тару должен обслуживать территорию населенного пункта в радиусе не более 1,5 км.

Водоотведение должно осуществляться в специально оборудованные места, обозначенные на схеме и на местности специальными предупредительными знаками (аншлагами). Доступ к ним должен быть оборудован техническими средствами, исключающими контакт персонала и населения с загрязненной средой.

Тепло и энергоснабжение

Система теплоснабжения Нагорского сельсовета Притобольного района включает в себя 1 котельную в с. Нагорском, обеспечивающую теплоснабжение объектов социально-культурного назначения в осенне — зимний период. Протяжённость теплосетей в сельсовете 150 м.

Во всех населенных пунктах сельсовета для теплоснабжения индивидуальных жилых домов используется печное отопление. Населением используются преимущественно дрова.

Основной проблемой системы теплоснабжения является необходимость реконструкции и модернизации существующих источников тепла в связи с данными о высоком износе.

Обеспечение теплом жителей Нагорского сельсовета осуществляется децентрализованными источниками теплоснабжения, включая коммунально-бытовые котельные и индивидуальные источники. Отопление жилищного фонда в основном печное.

В настоящее время на территории сельсовета собственные источники генерирования электроэнергии отсутствуют. Энергоснабжение Нагорского сельсовета осуществляется по радиальной схеме от трансформаторных подстанций ПС 110/10 кВ с

пропускной способностью 6,3. Поставка электроэнергии осуществляется филиалом АО «СУЭНКО».

Межсистемные связи и распределительные функции обеспечиваются по сети напряжением 220 кВ.

Энергоснабжение населенных пунктов (коммунальные объекты, общественные и жилые здания) осуществляется по линиям электропередач напряжением 0,4÷110 кВ, расположенные вдоль улиц. Протяженность ЛЭП 110 кВ на территории поселения составляет 17,17 км, степень изношенности- 80%. Протяженность ЛЭП 10 кВ на территории поселения составляет 32,49 км, степень изношенности- 80%. Протяженность ЛЭП 35 кВ на территории поселения составляет 6,99 км, степень изношенности- 80%. На всей территории Нагорского сельсовета расположено 27 действующих трансформаторных пункта:

- д. Заборская - 3 шт.;
- с. Нагорское - 9 шт.;
- с. Утятское - 6 шт.;
- д. Новая деревня - 2 шт.;
- д. Вавилкова -1 шт.;
- с. Камышное -6 шт.

Частичное уличное освещение имеется в с. Нагорское.

Электроснабжением обеспечивается существующая и проектируемая жилая, общественная и производственная застройка, а также отдельные производственные объекты на территории сельского поселения.

Проблемной зоной существующей системы электроснабжения муниципального образования является инженерное оборудование 10/0,4 - морально устаревшее, недостаточной мощности и не отвечающее современным требованиям, физическая усталость металлоконструкций, большие потери электроэнергии при передаче, слабо развиты энергосберегающие и энергоэффективные технологии.

Газоснабжение

Населенные пункты Нагорского сельсовета газифицированы.

Состояние и уровень газификации территории оказывают существенное влияние на социальное и экономическое развитие, на качественный уровень жизни населения, на состояние экономики поселения в целом, являясь одним из наиболее значимых факторов повышения эффективности энергоснабжения.

6.3. Основные факторы риска возникновения чрезвычайных ситуаций

По данным администрации на территории Нагорского сельсовета, организаций, отнесённых к категориям по гражданской обороне нет. Согласно схемам территориального планирования Российской Федерации, Курганской области и Притобольного района строительство категорированных объектов на территории поселения не предусматривается.

Перечень основных факторов риска возникновения чрезвычайных ситуаций природного и техногенного характера

Перечень источников чрезвычайных ситуаций природного характера, возможных на территории Нагорского сельсовета

Согласно СП 115.13330.2016 «Геофизика опасных природных воздействий. Актуализированная редакция СНиП 22-01-95» по оценке сложности природных условий территория Нагорского сельсовета относится к категории простых. Климатические воздействия не представляют непосредственной опасности для жизни и здоровья населения, однако, они могут нанести ущерб зданиям и оборудованию, поэтому при проектировании и строительстве должны быть предусмотрены технические решения, направленные на максимальное снижение негативных воздействий особо опасных природных явлений.

К опасным метеорологическим явлениям и процессам на территории Нагорского сельсовета относятся:

- ливневые дожди – затопление территории и подтопление фундаментов предотвращается сплошным водонепроницаемым асфальтовым покрытием и планировкой территории с уклонами в сторону ливневой канализации;
- ветровые нагрузки – рассчитываются в соответствии с требованиями СП 20.13330.2016 Нагрузки и воздействия. Актуализированная редакция СНиП 2.01.07-85*;
- выпадение снега – конструкции кровли должны быть рассчитаны на восприятие снеговых нагрузок, установленных СП 20.13330.2016 Нагрузки и воздействия. Актуализированная редакция СНиП 2.01.07-85* для данного района строительства;
- сильные морозы – производительность системы отопления должна быть рассчитана в соответствии с требованиями СП 60.13330.2012 Отопление, вентиляция и кондиционирование воздуха. Актуализированная редакция СНиП 41-01-2003;
- грозовые разряды – согласно требованиям РД 34.21.122-87 «Инструкция по устройству молниезащиты зданий и сооружений», СО-153-34.21.122-2003 «Инструкция по устройству молниезащиты зданий, сооружений и промышленных коммуникаций» должна предусматриваться защита проектируемых объектов от прямых ударов молнии и вторичных ее проявлений в зависимости от объекта строительства в пределах проектной застройки.

Для предотвращения ЧС, вызванных данными факторами необходимо выполнение следующих мероприятий:

- организация защиты автомобильных дорог от снежных заносов и штормовых ветров (лесонасаждения, защитные щиты и заборы);
- своевременная снегоуборка и подсыпка смесей противоскольжения при гололеде на дорогах;
- своевременная подготовка инженерных коммуникаций к зимней эксплуатации;
- применение громоотводов для защиты зданий и сооружений от молний;
- заблаговременное оповещение населения о возникновении и развитии чрезвычайных ситуаций.

Лесные и торфяные пожары. Наличие лесопокрытых площадей на территории сельского поселения обуславливает высокую степень летней пожароопасности.

Для сохранения пожаробезопасной обстановки необходимо осуществлять ежегодные противопожарные мероприятия в лесах, а также проводить пропаганду требований противопожарной безопасности и обучение населения основным приемам тушения пожаров.

Мероприятия по предупреждению распространения лесных пожаров предусматривают осуществления ряда лесоводческих мероприятий (санитарные рубки, очистка мест рубок леса и др.), а также проведение специальных мероприятий по созданию системы противопожарных барьеров в лесу и строительству различных противопожарных объектов.

Для предотвращения лесных пожаров должны выполняться следующие контрольно-технические и административные мероприятия:

- контроль работы лесопожарных служб;
- проведение наземного патрулирования и противопожарной авиационной разведки;
- введение ограничения на посещение отдельных участков леса, запрещение разведения костров в лесу в пожароопасный период;
- оборудование противопожарных защитных полос между границами населенных пунктов и подступающих лесных массивов;
- установление регламента использования территорий, занятых противопожарными защитными полосами;
- контроль соблюдения противопожарной безопасности при лесоразработках;
- организация своевременной очистки лесоразработок и массивов леса от заготовленной древесины, сучьев, щепы, мусора;
- внедрение и распространение безогневых способов очистки лесосек.

Опасные геологические процессы и явления. В инженерно-геологическом отношении, территория Нагорского сельсовета, в основном, является благоприятной для организации строительства. Местность пересеченная и представлена увалистым рельефом, развитой овражно-балочной сетью, сетью мелких озер.

Для предотвращения эрозии, оврагообразования и заболачивания почв, необходимо выполнение дополнительных инженерно-технических мероприятий:

- организация поверхностного стока и поверхностное осушение;
- берегоукрепление;
- благоустройство оврагов и укрепление крутых склонов рельефа;
- осушение болотистых участков и комплексная мелиорация земель;
- посев трав и кустарниковой растительности на склонах оврагов и берегов.

Опасные гидрологические явления и процессы.

В соответствии с государственной программой Курганской области «Природопользование и охрана окружающей среды Курганской области» (подпрограмма «Использование и охрана водных объектов Курганской области») и графиком определения границ зон затопления, подтопления Департаментом природных ресурсов и охраны окружающей среды Курганской области выполнены работы по установлению зон затопления, подтопления в бассейне реки Тобол Притобольного района. В настоящее время границы зон затопления, подтопления территорий, прилегающих к реке Тобол и её притокам в с. Ялым, с. Нагорское, с. Межборное, с. Нижнеберезово, д. Подгорная, с. Утятское, д. Новая Деревня Притобольного района Курганской области установлены приказом Нижне-Обского бассейнового водного управления от 25.02.2021 г. N 27 «Об установлении границ зон затопления, подтопления территории, прилегающей к р. Тобол с притоками, Притобольного района Курганской области», сведения об установленных зонах затопления, подтопления внесены в государственный водный реестр и Единый государственный реестр недвижимости).

В соответствии с частью 5 статьи 67.1 Водного кодекса РФ границы зон затопления, подтопления определяются уполномоченным Правительством Российской Федерации федеральным органом исполнительной власти с участием заинтересованных

органов исполнительной власти субъектов Российской Федерации и органов местного самоуправления в порядке, установленном Правительством Российской Федерации.

В целях предотвращения негативного воздействия вод на определенные территории и объекты и ликвидации его последствий принимаются меры по предотвращению негативного воздействия вод и ликвидации его последствий в соответствии с Водным Кодексом, обеспечивается инженерная защита территорий и объектов от затопления, подтопления, разрушения берегов водных объектов, заболачивания и другого негативного воздействия вод.

В целях настоящей статьи под мерами по предотвращению негативного воздействия вод и ликвидации его последствий понимается комплекс мероприятий, включающий в себя:

- 1) предпаводковое и послепаводковое обследование паводкоопасных территорий и водных объектов;
- 2) ледокольные, ледорезные и иные работы по ослаблению прочности льда и ликвидации ледовых заторов;
- 3) противопаводковые мероприятия, в том числе мероприятия по увеличению пропускной способности русел рек, их дноуглублению и спрямлению, расчистке водоемов, уположиванию берегов водных объектов, их биогенному закреплению, укреплению берегов песчано-гравийной и каменной наброской.

Инженерная защита территорий и объектов от негативного воздействия вод, в том числе строительство берегоукрепительных сооружений, дамб и других сооружений, предназначенных для защиты территорий и объектов от затопления, подтопления, разрушения берегов водных объектов, заболачивания и другого негативного воздействия вод (сооружения инженерной защиты), осуществляется в соответствии с законодательством Российской Федерации о градостроительной деятельности.

В целях строительства сооружений инженерной защиты территорий и объектов от негативного воздействия вод допускается изъятие земельных участков для государственных или муниципальных нужд в порядке, установленном земельным законодательством и гражданским законодательством.

В границах зон затопления, подтопления, в соответствии с законодательством Российской Федерации о градостроительной деятельности отнесенных к зонам с особыми условиями использования территорий, запрещаются:

- 1) размещение новых населенных пунктов и строительство объектов капитального строительства без обеспечения инженерной защиты таких населенных пунктов и объектов от затопления, подтопления;
- 2) использование сточных вод в целях регулирования плодородия почв;
- 3) размещение кладбищ, скотомогильников, объектов размещения отходов производства и потребления, химических, взрывчатых, токсичных, отравляющих и ядовитых веществ, пунктов хранения и захоронения радиоактивных отходов;
- 4) осуществление авиационных мер по борьбе с вредными организмами.

Собственник водного объекта обязан осуществлять меры по предотвращению негативного воздействия вод и ликвидации его последствий. Меры по предотвращению негативного воздействия вод и ликвидации его последствий в отношении водных объектов, находящихся в федеральной собственности, собственности субъектов Российской Федерации, собственности муниципальных образований, осуществляются исполнительными органами государственной власти или органами местного самоуправления в пределах их полномочий в соответствии со статьями 24 - 27 Водного Кодекса.

Перечень источников чрезвычайных ситуаций техногенного характера, возможных на территории Нагорского сельсовета

Техногенная составляющая является основной среди источников чрезвычайных ситуаций. На территории Нагорского сельсовета эксплуатируются котельная, трансформаторные подстанции, проложены инженерные сети и сети энергоснабжения. В поселении проходит муниципальная автодорога межмуниципального значения. Основной вид экономической деятельности данной территории – сельское хозяйство.

Все эти объекты и предприятия в процессе эксплуатации создают различные опасности техногенного характера.

Химически опасные объекты – аварии с угрозой выброса аварийно-химически опасных веществ (АХОВ)

Риски возникновения аварий на химически опасных объектах

Проектируемая территория не попадает в зону риска возникновения аварий на химически опасных объектах.

Риски возникновения аварий на радиационно-опасных объектах

Проектируемая территория не попадает в зону риска возникновения аварий на радиационно-опасных объектах.

Риски возникновения аварий на пожаровзрывоопасных объектах

Включают:

- объекты добычи газа и газопроводного транспорта;
- объекты хранения ГСМ и газа (нефтебазы, АЗС, АГЗС);
- прочие объекты.

Риски возникновения аварий на гидродинамически опасных объектах

Потенциально – опасных ГТС на территории Нагорского сельсовета не числится.

Для защиты населения при катастрофическом затоплении местности в результате аварий на ГТС настоящим Проектом предлагается:

- ограничение использования земельных участков, расположенных в нижних бьефах ГТС;
- обеспечение мониторинга за состоянием ГТС, при необходимости организация в период прохождения половодья круглосуточного дежурства аварийных бригад на ГТС.

Риски возникновения опасных происшествий на транспорте при перевозке опасных грузов.

Основным видом транспорта в Нагорском сельсовете является автомобильный транспорт. Дорожная сеть поселения представлена:

- региональной автодорогой Курган-Звериголовское 37 ОП РЗ 37 А – 0002;
- межмуниципальной автодорогой Подъезд к Нагорское 37 ОП МЗ 37 Н – 1604;
- межмуниципальной автодорогой Нагорское – Утятское 37 ОП МЗ 37 Н – 1605;
- межмуниципальной автодорогой Курган - Садовое - Утятское 37 ОП МЗ 37 Н – 0824;
- межмуниципальной автодорогой Раскатиха - Обухово 37 ОП МЗ 37 Н – 1607.

На данных участках дорожной сети наиболее вероятно возникновение ДТП и аварийных ситуаций, в том числе при прохождении автомобильных цистерн с химическими и взрывоопасными грузами. В результате этих аварий может возникнуть угроза населению, проживающему вблизи данных транспортных магистралей. Зоны поражения образуются в зависимости от вида и количества опасных веществ.

Существующие автодороги являются опасными объектами транспортной инфраструктуры сельского поселения:

Для предотвращения ДТП и ЧС, связанных с перевозками на транспорте необходимо улучшить регулирование движения на проблемных участках, как силами ГИБДД, так и выставлением дополнительных знаков, оборудованием разметки и дорожных ограждений. А также, для пропуска опасных грузов по дорогам общего пользования, органами ГИБДД обязательно должны проверяться специальные разрешения, выдаваемые уполномоченными органами (Пр. Минтранс №179 от 04.07.2013), где устанавливаются определенные маршруты и время перевозок.

Риск возникновения аварий на автомобильном транспорте при перевозке опасных грузов

Возникновение аварии данного типа возможно при разгерметизации автомобильной цистерны, перевозящей легковоспламеняющиеся жидкости (ЛВЖ) или сжиженные углеводородные газы (СУГ) в результате ДТП.

При возникновении аварии, связанной с утечкой СУГ наиболее вероятными аварийными ситуациями являются:

- образование зоны разлива СУГ (последующая зона пожара);
- образование зоны взрывоопасных концентраций с последующим взрывом ТВС (зона мгновенного возникновения пожара – вспышки);
- образование зоны избыточного давления воздушной ударной волны;
- образование зоны теплового излучения при сгорании СУГ на площадке разлива;
- разрушение цистерны, выброс СУГ и образование «огненного шара»;
- образование зоны теплового излучения «огненного шара».

При возникновении аварии, связанной с разливом ЛВЖ наиболее вероятными аварийными ситуациями являются:

- образование зоны разлива ЛВЖ (последующая зона пожара);
- образование зоны взрывоопасных концентраций с последующим взрывом ТВС (зона мгновенного возникновения пожара-вспышки);
- образование избыточного давления воздушной ударной волны;
- образование теплового излучения при горении ЛВЖ на площадке разлива.

В случаях возникновения ДТП на автомобильном транспорте при перевозке ЛВЖ или сжиженных (сжатых) углеводородных газов могут возникнуть три основных вида аварии:

- взрывное превращение облака топливоздушного смеси (ТВС);
- образование огненного шара;
- пожар пролива горючего вещества.

В соответствии с одним из видов аварии, а также в зависимости от массы задействованного в аварии топлива и интересующего расстояния по графикам определяются границы полных, сильных, средних и слабых степеней разрушения зданий и сооружений. Затем на план объекта наносятся указанные границы зон разрушений от различных видов аварий (в качестве эпицентра следует принимать место воспламенения вещества), далее определяются пострадавшие от аварии здания и сооружения.

Таблица 6.1

Результаты расчета зон действия поражающих факторов возможных аварий на транспорте, при перевозке пропана:

<i>Параметры</i>	<i>Значения</i>
------------------	-----------------

Параметры	Значения
Автоцистерна с пропаном, грузоподъемностью 8т.	
Масса вещества, участвующего в образовании облака ТВС, кг	8000
Коэффициент участия газа во взрыве	1,0
Разрушение зданий и сооружений на расстоянии от эпицентра взрыва, м	
полные (>100 кПа)	<85,6
сильные (100÷40 кПа)	85,6÷210,5
средние (40÷20 кПа)	210,5÷432,7
слабые (20÷10 кПа)	432,7÷815,4
расстекление (5 кПа)	>815,4
Степень травмирования людей на расстоянии от эпицентра взрыва, м	
летальная (>100 кПа)	<85,6
тяжелая (100÷60 кПа)	85,6÷165,4
средняя (60÷40 кПа)	165,4÷210,5
легкая (40÷20 кПа)	210,5÷432,7
Огненный шар	
Масса вещества, участвующего в образовании огненного шара, кг	4800
Коэффициент участия газа в огненном шаре	0,6
Диаметр огненного шара, м	85,2
Время существования огненного шара, с	12,0
Степень поражения людей на расстоянии от центра огненного шара, м	
ожог III степени (320 кДж/м ²)	20,0
ожог II степени (220 кДж/м ²)	47,4
ожог I степени (120 кДж/м ²)	64,2
болевого порог (20-60кДж/м ²)	108,4

Для находящихся на открытой местности людей расстояние поражения ВУВ при различных режимах взрывного превращения облака ТВС, а также процент пораженных тепловым излучением от огневого шара или горящего пролива определяется по соответствующим графикам.

Таблица 6.2

Результаты расчета зон действия поражающих факторов возможных аварий на транспорте, при перевозке бензина:

Параметры	Значения
Автоцистерна с бензином, грузоподъемностью 8т.	
Масса вещества, участвующего в образовании облака ТВС, кг	6400
Коэффициент участия во взрыве	0,8
Разрушение зданий и сооружений на расстоянии от эпицентра взрыва, м	
полные (>100 кПа)	<65,4
сильные (100÷40 кПа)	65,4-110,0
средние (40÷20 кПа)	110,0-450,0
слабые (20÷10 кПа)	450,0-687,7

Параметры	Значения
расстекление (5 кПа)	>687,7
Степень травмирования людей на расстоянии от эпицентра взрыва, м	
летальная (>100 кПа)	<65,4
тяжелая (100÷60 кПа)	65,4-88,5
средняя (60÷40 кПа)	88,5-110,0
легкая (40÷20 кПа)	110,0-450,0
Пожар пролива	
Масса вещества в аварийном проливе, кг	6400
Коэффициент участия в пожаре	0,8
Максимальная площадь пожара (свободное разлитие), м ²	175,4
Эффективный диаметр пролива, м	15
Высота пламени, м	4,8
Степень поражения людей на расстоянии от фронта пламени, м	
ожог III степени (320 кДж/м ²)	22,5
ожог II степени (220 кДж/м ²)	37,6
ожог I степени (120 кДж/м ²)	57,6
болевого порог (20-60кДж/м ²)	92,2

Сложилось так, что трассы автомобильных дорог в некоторых населенных пунктах проходят через их центр. При этом опасности последствий ДТП может подвергнуться большое количество жителей этих населенных пунктов.

Риск возникновения аварий на водном транспорте при перевозке опасных грузов

Проектируемая территория не попадает в зоны возникновения аварий на водном транспорте.

Риск возникновения аварий на железнодорожном транспорте при перевозке опасных грузов

Проектируемая территория не попадает в зону риска возникновения аварий на железнодорожном транспорте.

Для предотвращения ЧС или минимизации ущерба в случае возникновения аварии на дороге, перевозки опасных грузов автомобильным транспортом должны осуществляться с соблюдением «Правил перевозки опасных грузов автомобильным транспортом», утвержденных министерством транспорта РФ приказом от 8 августа 1995г. № 73.

Риск возникновения аварий на трубопроводном транспорте при транспортировке опасных грузов

Проектируемая территория попадает в зону риска возникновения аварий на трубопроводном транспорте.

Перечень источников чрезвычайных ситуаций биолого-социального характера на территории Нагорского сельсовета

Природных очагов инфекционных заболеваний на территории поселения нет. В последние 10 лет эпидемий, эпизоотий и эпифитотий не регистрировалось.

Наибольшую опасность из группы биолого-социальных ЧС представляют болезни диких животных (бешенство). Бешенство – острая вирусная болезнь животных и человека, характеризующаяся признаками полиоэнцефаломиелита и абсолютной летальностью.

Мероприятия по профилактике бешенства животных и человека, мероприятия при заболевании животных бешенством, противоэпидемические мероприятия следует проводить в соответствии с Санитарными правилами СП 3.1.096-96. Ветеринарные правила ВП 13.3.1103-96 «Профилактика и борьба с заразными болезнями, общими для человека и животных. Бешенство». В случае вспышки инфекции биологические отходы, зараженные или контаминированные возбудителями бешенства, сжигают на месте, а также в трупосжигательных печах или на специально отведенных площадках.

6.4. Перечень мероприятий по обеспечению пожарной безопасности

С 1 мая 2009 г. вступил в силу ФЗ-123 от 22.07.2008 г. «Технический регламент о требованиях пожарной безопасности», в соответствии с которым дислокация подразделений пожарной охраны на территориях поселений определяется исходя из условия, что время прибытия первого подразделения к месту вызова в сельских поселениях не должно превышать 20 минут. Пожарные депо размещены на территории населенных пунктов сельских поселений.

Следует предусмотреть просветительную работу с населением, прокладку просек и противопожарных разрывов, устройство противопожарных траншей и др. Успех борьбы с лесными пожарами во многом зависит от их своевременного обнаружения и быстрого принятия мер по их ограничению и ликвидации.

Основными функциями системы обеспечения пожарной безопасности являются:

- нормативное правовое регулирование и осуществление государственных мер в области пожарной безопасности;
- создание пожарной охраны и организация ее деятельности;
- разработка и осуществление мер пожарной безопасности;
- реализация прав, обязанностей и ответственности в области пожарной безопасности;
- проведение противопожарной пропаганды и обучение населения мерам пожарной безопасности;
- содействие деятельности добровольных пожарных, привлечение населения к обеспечению пожарной безопасности;
- научно-техническое обеспечение пожарной безопасности;
- информационное обеспечение в области пожарной безопасности;
- осуществление государственного пожарного надзора и других контрольных функций по обеспечению пожарной безопасности;
- производство пожарно-технической продукции;
- выполнение работ и оказание услуг в области пожарной безопасности;
- лицензирование деятельности в области пожарной безопасности и подтверждение соответствия продукции и услуг в области пожарной безопасности;
- тушение пожаров и проведение аварийно-спасательных работ;
- учет пожаров и их последствий;
- установление особого противопожарного режима.

Для выполнения этих функций система обеспечения пожарной безопасности состоит из нескольких элементов:

- органы государственной власти;
- органы местного самоуправления;
- организации, граждане, принимающие участие в обеспечении пожарной безопасности в соответствии с законодательством Российской Федерации.

Достижение заданного уровня пожарной безопасности достигается комплексом организационных и технических решений.

Состояние системы обеспечения пожарной безопасности на территории Нагорского сельсовета.

На территории Нагорского сельсовета располагается пост муниципальной пожарной охраны Администрации Нагорского сельсовета, который осуществляет защиту населенных пунктов сельсовета от пожаров. Муниципальный пожарный пост оснащен пожарной автоцистерной АЦ 3,5-40 (ГАЗ-33086) и приспособленной техникой АРС-14.

Время прибытия подразделений муниципального поста пожарной охраны Нагорского сельсовета составляет не более 20 минут, что соответствует ст. 76 «Технического регламента о требованиях пожарной безопасности» от 22 июля 2008 г. № 123-ФЗ.

Организационные решения.

Предотвращение пожара должно достигаться предотвращением образования горючей среды и (или) предотвращением образования в горючей среде (или внесения в нее) источников зажигания.

Предотвращение образования горючей среды должно обеспечиваться одним из следующих способов или их комбинаций:

- максимально возможным применением негорючих и трудногорючих веществ и материалов;
- максимально возможным по условиям технологии и строительства ограничением массы и (или) объема горючих веществ, материалов и наиболее безопасным способом их размещения;
- изоляцией горючей среды (применением изолированных отсеков, камер, кабин и т. п.);
- поддержанием безопасной концентрации среды в соответствии с нормами и правилами и другими нормативно-техническими, нормативными документами и правилами безопасности;
- достаточной концентрацией флегматизатора в воздухе защищаемого объема (его составной части);
- поддержанием температуры и давления среды, при которых распространение пламени исключается;
- максимальной механизацией и автоматизацией технологических процессов, связанных с обращением горючих веществ;
- установкой пожароопасного оборудования по возможности в изолированных помещениях или на открытых площадках;
- применением устройств защиты производственного оборудования с горючими веществами от повреждений и аварий, установкой отключающих, отсекающих и других устройств.

Предотвращение образования в горючей среде источников зажигания должно достигаться применением одним из следующих способов или их комбинаций:

- применением машин, механизмов, оборудования, устройств, при эксплуатации которых не образуются источники зажигания;
- применением электрооборудования, соответствующего пожароопасной и взрывоопасной зонам, группе и категории взрывоопасной смеси в соответствии с требованиями ГОСТ 12.1.011 и Правил устройства электроустановок;
- применением в конструкции быстродействующих средств защитного отключения возможных источников зажигания;
- применением технологического процесса и оборудования, удовлетворяющего требованиям электростатической и скробезопасности по ГОСТ 12.1.018;
- устройством молниезащиты зданий, сооружений и оборудования;
- поддержанием температуры нагрева поверхности машин, механизмов, оборудования, устройств, веществ и материалов, которые могут войти в контакт с горючей средой, ниже предельно допустимой, составляющей 80% наименьшей температуры самовоспламенения горючего;
- исключением возможности появления искрового разряда в горючей среде с энергией, равной и выше минимальной энергии зажигания;
- применением не искрящего инструмента при работе с легковоспламеняющимися жидкостями и горючими газами;
- ликвидацией условий для теплового, химического и (или) микробиологического самовозгорания обращающихся веществ, материалов, изделий и конструкций;
- обеспечение порядка совместного хранения веществ и материалов;
- устранением контакта с воздухом пирофорных веществ;
- уменьшением определяющего размера горючей среды ниже предельно допустимого по горючести;
- выполнением действующих строительных норм, правил и стандартов.

Технические решения, входящие в систему, обеспечивающую пожарную безопасность дороги, состоят из ряда мероприятий и условий:

- дороги, проезды и подъезды к зданиям, сооружениям и водоисточникам, расположенным на территории автомобильной дороги, либо вблизи лежащего района, используемым для целей пожаротушения, должны быть всегда свободными для проезда пожарной техники, содержаться в исправном состоянии, а зимой быть очищенными от снега и льда;
- о закрытии дорог или проездов для их ремонта или по другим причинам, препятствующим проезду пожарных машин, необходимо немедленно сообщать в подразделения пожарной охраны;
- на период закрытия дорог в соответствующих местах должны быть установлены указатели направления объезда или устроены переезды через ремонтируемые участки и подъезды к водоисточникам;
- территория автомобильных дорог в пределах населенного пункта должна иметь наружное освещение в темное время суток для быстрого подъезда пожарной техники в места возникновения пожара;
- территория, занятая под автомобильную дорогу и расположенная в массивах хвойных лесов, должна иметь по периметру защитную минерализованную полосу шириной не менее 2,5 м;
- на участках дороги, расположенных вблизи опор линий высоковольтных передач необходимо расположение обозначенных охранных зон;

- на территории автомобильной дороги в пределах ее полосы не разрешается устраивать свалки горючих отходов;
- не разрешается разведение костров, сжигание отходов и тары в пределах, установленных нормами проектирования противопожарных разрывов, но не ближе 50 м до зданий и сооружений объекта;
- следить за соблюдением правил перевозки взрывопожароопасных веществ, при которой запрещается: допускать толчки, резкие торможения; транспортировать баллоны с горючим газом без предохранительных башмаков; оставлять транспортное средство без присмотра.

Функционирование мероприятий и соблюдение правил пожарной безопасности на автомобильной дороге и в пределах полосы ее отвода должны обеспечивать дорожная, автотранспортная службы и подразделения ГИБДД.

Противопожарное водоснабжение

На территории поселения должны быть источники наружного противопожарного водоснабжения.

К источникам наружного противопожарного водоснабжения относятся:

- наружные водопроводные сети с пожарными гидрантами;
- водные объекты, используемые для целей пожаротушения в соответствии с законодательством Российской Федерации;
- противопожарные резервуары.

Поселение должно быть оборудовано противопожарным водопроводом. При этом противопожарный водопровод допускается объединять с хозяйственно-питьевым или производственным водопроводом.

На расчетный срок система пожаротушения принята низкого давления с установкой на сети пожарных гидрантов через 150 м в с. Нагорское друг от друга.

Проектом рекомендуется во всех населенных пунктах, расположенных на естественных водоемах, восстановить существующие и оборудовать дополнительные площадки (пирсы) для заправки пожарных машин водой, особенно близко расположенных к лесным массивам.

Требования к источникам наружного противопожарного водоснабжения, расчетные количества пожаров и расходы воды на наружное пожаротушение установлены СП 8.13130.2020 «Системы противопожарной защиты. Наружное противопожарное водоснабжение. Требования пожарной безопасности».

Противопожарный водопровод следует создавать, низкого давления. (Противопожарный водопровод высокого давления создается только при соответствующем обосновании).

Минимальный свободный напор в сети противопожарного водопровода низкого давления (на уровне поверхности земли) при пожаротушении должен быть не менее 10 м.

Свободный напор в сети объединенного водопровода должен быть не менее 10 м и не более 60 м.

Объединенный хозяйственно-питьевой и производственные водопроводы поселения – относятся к III категории согласно СП 31.13330.2012 «Водоснабжение. Наружные сети и сооружения. Актуализированная редакция СНиП 2.04.02-84*» (величина допускаемого снижения подачи воды та же, что при I категории; длительность снижения подачи не должна превышать 15 сут. Перерыв в подаче воды или снижение подачи ниже указанного предела допускается на время проведения ремонта, но не более чем на 24 ч.).

Водопроводные сети должны быть, как правило, кольцевыми. Тупиковые линии водопроводов допускается применять: для подачи воды на противопожарные или на

хозяйственно-противопожарные нужды независимо от расхода воды на пожаротушение — при длине линий не свыше 200 м.

Кольцевание наружных водопроводных сетей внутренними водопроводными сетями зданий и сооружений не допускается.

Пожарные гидранты надлежит предусматривать вдоль автомобильных дорог на расстоянии не более 2,5 м от края проезжей части, но не ближе 5 м от стен зданий; допускается располагать гидранты на проезжей части.

Пожарные гидранты следует устанавливать на кольцевых участках водопроводных линий. Допускается установка гидрантов на тупиковых линиях водопровода с принятием мер против замерзания воды в них.

Пожарный объем воды надлежит предусматривать в случаях, когда получение необходимого количества воды для тушения пожара непосредственно из источника водоснабжения технически невозможно или экономически нецелесообразно.

Пожарный объем воды в резервуарах должен определяться из условия обеспечения:

- пожаротушения из наружных гидрантов и внутренних пожарных кранов;
- специальных средств пожаротушения;
- максимальных хозяйственно-питьевых и производственных нужд на весь период пожаротушения.

Для целей пожаротушения целесообразно использовать водные объекты, расположенные на территории муниципального образования.

Водоёмы (водотоки) из которых производится забор воды для целей пожаротушения, должны иметь подъезды с площадками (пирсами) с твердым покрытием размерами не менее 12×12 м для установки пожарных автомобилей в любое время года.

Расстановка пожарных гидрантов на водопроводной сети, пожарных резервуаров или искусственных водоемов должна обеспечивать пожаротушение любого обслуживаемого данной сетью здания, сооружения или его части не менее чем от двух гидрантов при расходе воды на наружное пожаротушение 15 л/с и более и одного – при расходе воды менее 15 л/с, с учётом прокладки рукавных линий по дорогам с твердым покрытием длиной, не более:

- при наличии автонасосов — 200 м;
- при наличии мотопомп — 100-150 м в зависимости от технических возможностей мотопомп.

Требования пожарной безопасности к пожарным депо

В соответствии со ст. 77 «Технического регламента о требованиях пожарной безопасности» от 22 июля 2008 г. № 123-ФЗ пожарные депо должны размещаться на земельных участках, имеющих выезды на магистральные улицы или дороги общегородского значения. Площадь земельных участков в зависимости от типа пожарного депо определяется техническим заданием на проектирование.

Расстояние от границ участка пожарного депо до общественных и жилых зданий должно быть не менее 15 метров, а до границ земельных участков дошкольных образовательных организаций, общеобразовательных организаций и лечебных учреждений стационарного типа – не менее 30 метров.

Пожарное депо необходимо располагать на участке с отступом от красной линии до фронта выезда пожарных автомобилей не менее чем на 15 метров, для пожарных депо II, IV и V типов указанное расстояние допускается уменьшать до 10 метров. Состав зданий и сооружений, размещаемых на территории пожарного депо, площади зданий и сооружений определяются техническим заданием на проектирование.

Территория пожарного депо должна иметь два въезда (выезда). Ширина ворот на въезде (выезде) должна быть не менее 4,5 метров.

Дороги и площадки на территории пожарного депо должны иметь твердое покрытие.

Проезжая часть улицы и тротуар напротив выездной площадки пожарного депо должны быть оборудованы светофором и (или) световым указателем с акустическим сигналом, позволяющим останавливать движение транспорта и пешеходов во время выезда пожарных автомобилей из гаража по сигналу тревоги. Включение и выключение светофора могут также осуществлять дистанционно из пункта связи пожарной охраны.

Требования пожарной безопасности к территории жилой застройки

Общие требования пожарной безопасности к территории жилой застройки установлены СП 42.13330.2016. Свод правил. Градостроительство. Планировка и застройка городских и сельских поселений. Актуализированная редакция СНиП 2.07.01-89*».

Тип и этажность жилой застройки определяются в соответствии с возможностью развития обеспечения противопожарной безопасности.

При реконструкции жилой застройки должна быть, как правило, сохранена и модернизирована существующая капитальная жилая и общественная застройка. Допускаются строительство новых зданий и сооружений, изменение функционального использования нижних этажей, существующих жилых и общественных зданий, надстройка зданий, устройство мансардных этажей, использование надземного и подземного пространства при соблюдении противопожарных требований.

Смешанные зоны формируются в сложившихся частях городов, как правило, из кварталов с преобладанием жилой и производственной застройки. В составе этих зон допускается размещать: жилые и общественные здания, учреждения науки и научного обслуживания, учебные заведения, объекты бизнеса, промышленные предприятия и другие производственные объекты (площадь участка, как правило, не более 5 га) с непожароопасными и невзрывоопасными производственными процессами.

Между длинными сторонами жилых зданий следует принимать расстояния (бытовые разрывы): для жилых зданий высотой 2-3 этажа – не менее 15 м; 4 этажа – не менее 20 м; между длинными сторонами и торцами этих же зданий с окнами из жилых комнат – не менее 10 м. В условиях реконструкции и в других сложных градостроительных условиях указанные расстояния могут быть сокращены при соблюдении норм инсоляции, освещенности и противопожарных требований, а также обеспечении непросматриваемости жилых помещений (комнат и кухонь) из окна в окно.

Расстояние от края основной проезжей части магистральных дорог до линии регулирования жилой застройки следует принимать не менее 50 м, а при условии применения шумозащитных устройств, обеспечивающих требования СП 51.13330 «Защита от шума», не менее 25 м. Расстояние от края основной проезжей части улиц, местных или боковых проездов до линии застройки следует принимать не более 25 м. В случаях превышения указанного расстояния следует предусматривать на расстоянии не ближе 5 м от линии застройки полосу шириной 6 м, пригодную для проезда пожарных машин. В конце проезжих частей тупиковых улиц и дорог следует устраивать площадки с островками диаметром не менее 16 м для разворота автомобилей и не менее 30 м при организации конечного пункта для разворота средств общественного пассажирского транспорта. Использование поворотных площадок для стоянки автомобилей не допускается.

Жилые, общественно-деловые и рекреационные зоны следует размещать с наветренной стороны (или ветров преобладающего направления) по отношению к

производственным предприятиям, являющимся источниками загрязнения атмосферного воздуха, а также представляющим повышенную пожарную опасность.

6.5. Оценка рисков возникновения и развития аварий на транспорте

Оценка рисков возникновения и развития аварий на транспорте заключается:

- в определении частоты возникновения иницирующих аварии событий;
- в оценке степени риска;
- в оценке последствий возникновения аварий и ЧС (в т.ч. расчет зон поражения);
- в обобщении оценок риска.

Определение частоты возникновения иницирующих событий

Практика показывает, что аварии характеризуются комбинацией случайных событий, возникающих с различной частотой на разных стадиях технологического процесса: отказ оборудования, ошибки человека, нерасчетные внешние воздействия, разрушение, выброс, пролив вещества, рассеяние веществ, воспламенение, взрыв, интоксикация и т.д.

Для определения частоты нежелательных событий используют статистические данные по аварийности и надежности исследуемых технологических систем, логические методы анализа, имитационные модели возникновения аварий, экспертные оценки специалистов в данной области.

Оценка степени риска

Оценка степени риска – это процесс определения вероятности возникновения той или иной аварии и степени ее опасности для людей, зданий, сооружений и других объектов окружающей среды (РД 08-120-96), является одним из этапов анализа риска и заключается в ранжировании аварий по степени опасности и уровню вероятности.

Наиболее опасными объектами, способными вызвать ЧС техногенного характера на территории Нагорского сельсовета являются:

- муниципальные дороги поселения, по которым наиболее часто осуществляются перевозки взрывоопасных углеродистых газов (пропан, бутан) и легковоспламеняющихся жидкостей (бензин, ДТ);
- улично-дорожная сеть населенных пунктов;
- отопительные котельные поселения (уголь, электронагреватели).

7. ПЕРЕЧЕНЬ ЗЕМЕЛЬНЫХ УЧАСТКОВ, КОТОРЫЕ ВКЛЮЧАЮТСЯ В ГРАНИЦЫ НАСЕЛЕННЫХ ПУНКТОВ, ВХОДЯЩИХ В СОСТАВ ПОСЕЛЕНИЯ, ИЛИ ИСКЛЮЧАЮТСЯ ИЗ ИХ ГРАНИЦ

Проектом предлагается изменение границ населенных пунктов, путем исключения следующих земельных участков:

Таблица 7.1

Участки, исключаемые из границ населенных пунктов Нагорского сельсовета

<i>Кадастровый номер земельного участка, исключаемого из границ населенного пункта</i>	<i>Площадь земельного участка, исключаемого из границ населённого пункта, га</i>	<i>Категория земель земельного участка до его исключения из границ населенного пункта</i>	<i>Наименование населенного пункта, из границ которого исключается земельный участок</i>	<i>Категория земель земельного участка после утверждения генерального плана</i>
<i>часть кад.кв 45:16:010105**</i>	<i>13,6</i>	<i>Земли населенных пунктов</i>	<i>с. Нагорское</i>	<i>Земли лесного фонда</i>
<i>45:16:010104:40</i>	<i>0,15</i>	<i>Земли населенных пунктов</i>	<i>с. Утятское</i>	<i>Земли сельскохозяйственного использования</i>
<i>45:16:010104:42</i>	<i>0,14</i>	<i>Земли населенных пунктов</i>	<i>с. Утятское</i>	<i>Земли сельскохозяйственного использования</i>
<i>45:16:010105:28</i>	<i>0,11</i>	<i>Земли населенных пунктов</i>	<i>с. Утятское</i>	<i>Земли сельскохозяйственного использования</i>
<i>45:16:010501:859</i>	<i>0,1</i>	<i>Земли населенных пунктов</i>	<i>с. Утятское</i>	<i>Земли сельскохозяйственного использования</i>
<i>45:16:010105:29</i>	<i>0,19</i>	<i>Земли населенных пунктов</i>	<i>с. Утятское</i>	<i>Земли сельскохозяйственного использования</i>
<i>45:16:010501:864</i>	<i>0,1</i>	<i>Земли населенных пунктов</i>	<i>с. Нагорское</i>	<i>Земли сельскохозяйственного использования</i>
<i>45:16:010501:861</i>	<i>0,15</i>	<i>Земли населенных пунктов</i>	<i>с. Нагорское</i>	<i>Земли сельскохозяйственного использования</i>
<i>45:16:010501:867</i>	<i>0,1</i>	<i>Земли населенных пунктов</i>	<i>с. Нагорское</i>	<i>Земли сельскохозяйственного использования</i>
<i>45:16:010501:865</i>	<i>0,15</i>	<i>Земли населенных пунктов</i>	<i>с. Нагорское</i>	<i>Земли сельскохозяйственного использования</i>
<i>45:16:010501:863</i>	<i>0,1</i>	<i>Земли населенных пунктов</i>	<i>с. Нагорское</i>	<i>Земли сельскохозяйственного использования</i>
<i>45:16:010501:866</i>	<i>0,15</i>	<i>Земли населенных пунктов</i>	<i>с. Нагорское</i>	<i>Земли сельскохозяйственного использования</i>
<i>45:16:010501:858</i>	<i>0,15</i>	<i>Земли населенных пунктов</i>	<i>с. Нагорское</i>	<i>Земли сельскохозяйственного использования</i>

*Перевод земельных участков из одной категории в другую возможен только после процедуры межевания

** В границы с. Нагорское включены земли лесного фонда Глядянского участкового лесничества Межборного мастерского участка квартал № 11.

ВЫВОДЫ

Предложения по территориальному планированию (проектные предложения генерального плана)

Границы Нагорского сельсовета установлены Законом Курганской области от 29 апреля 2019 года № 61 «Об установлении границ муниципального образования Нагорского сельсовета Притобольного района Курганской области».

В соответствии с предложениями по территориальному планированию за основу берется данная территория Нагорского сельсовета – 22761,47 га.

Площади населенных пунктов Нагорского сельсовета представлены в таблице 1. Проектом предлагается уменьшение площадей населенных пунктов путем приведения правового режима земель в соответствие с их фактическим использованием.

Таблица 1

Площади населенных пунктов Нагорского сельсовета

<i>№ п/п</i>	<i>Наименование населенного пункта</i>	<i>Площадь сущ.</i>	<i>Площадь план.</i>
1.	с. Нагорское	345	179,89
2.	с. Утятское	480	127,3
3.	д Новая Деревня	374,8	98,38
4.	д. Вавилкова	74,7	29,7
5.	д. Заборская	70,0	22,22
6.	с. Камышное	619	180,59

ТЕХНИКО-ЭКОНОМИЧЕСКИЕ ПОКАЗАТЕЛИ ГЕНЕРАЛЬНОГО ПЛАНА

Таблица 3

№ п/п	Показатели	Единица измерения	Современное состояние (2022)	Расчетный срок (2045 год)
I. Территория				
1.1	Общая площадь земель в границах МО, в том числе:	га	22761,47	22761,47
	Зона застройки индивидуальными жилыми домами	га	346,10	354,53
	Зона застройки малоэтажными жилыми домами (до 4 этажей, включая мансардный)	га	0,0	1,96
	Многофункциональная общественно-деловая зона	га	1,60	4,72
	Зона специализированной общественной застройки	га	14,11	15,76
	Производственная зона	га	8,91	8,91
	Коммунально-складская зона	га	0,42	0,42
	Зона инженерной инфраструктуры	га	0,39	0,87
	Зона транспортной инфраструктуры	га	115,07	117,90
	Зона сельскохозяйственного использования	га	15970,05	16001,05
	Зона садоводческих или огороднических некоммерческих товариществ	га	202,15	202,15
	Производственная зона сельскохозяйственных предприятий	га	49,93	49,93
	Зона озелененных территорий общего пользования (лесопарки, парки, сады, скверы, бульвары, городские леса)	га	8,23	102,03
	Зона отдыха	га	50,12	71,10
	Зона лесов	га	5056,46	5056,46
	Зона кладбищ	га	4,17	4,17
	Зона складирования и захоронения отходов	га	7,25	7,25
	Зона озелененных территорий специального назначения	га	0,0	20,14
	Зона акваторий	га	742,06	742,06
	Иные зоны		184,38	0,0
1.2	Общая площадь земель в границах населенных пунктов	га	1963,5	638,08
II. Население				
2.1	Численность населения	чел.	1585	1797
III. Объекты социального и культурно-бытового обслуживания				
3.1	Объекты учебно-образовательного назначения			
	детские дошкольные учреждения	ед.	1	1
	общеобразовательные школы	ед.	2	2
	организации дополнительного образования	ед.	0	0
3.2	Объекты здравоохранения			
	Организация санаторно-курортного обслуживания детей	ед.	1	1
	ФАП	ед.	3	4
3.3	Спортивные и физкультурно-оздоровительные объекты			
	спортивные сооружения	ед.	1	2
	спортивные залы	ед.	1	2
3.4	Объекты культурно-досугового назначения			
	учреждения культуры	ед.	5	5
3.5	Объекты торгового назначения			
	магазины	ед.	9	15
3.6	Объекты общественного питания			

<i>№ п/п</i>	<i>Показатели</i>	<i>Единица измерения</i>	<i>Современное состояние (2022)</i>	<i>Расчетный срок (2045 год)</i>
	<i>столовые учебных заведений</i>	ед.	1	1
<i>IV. Транспорт</i>				
<i>4.1</i>	<i>Протяженность автомобильных дорог, в том числе</i>	км	40,206	40,206
	<i>регионального значения</i>	км	10,9	10,9
	<i>межмуниципального значения</i>	км	12,286	12,286
	<i>улично-дорожной сети</i>	км	17,020	17,020
<i>V. Инженерная инфраструктура и благоустройство территории</i>				
<i>5.1</i>	<i>Водопотребление</i>	м ³ /сут.	0	472,25
<i>5.2</i>	<i>Водоотведение</i>	м ³ /сут.	0	303,69
<i>5.3</i>	<i>Энергопотребление</i>	тыс. кВт в год	1505,75	1707,15
<i>5.4</i>	<i>Санитарная очистка территорий. Количество твердых коммунальных отходов</i>	куб. м/год	2694,5	3054,9
<i>5.5</i>	<i>Газоснабжение</i>	куб. м/год	0	539100

